

SAMSUNG

GEBRUIKSAANWIJZING

SM-R170

Dutch. 04/2019. Rev.1.1

www.samsung.com

Inhoud

Basisinformatie

- 3 Lees dit eerst
- 4 Over de Galaxy Buds
- 5 Inhoud van de verpakking
- 6 Indeling van het apparaat
- 8 De oortjes voorbereiden op gebruik
- 10 Batterij
- 16 De betekenis van de batterij-indicatorlampjes

De oortjes gebruiken

- 18 De oortjes verbinden met een mobiel apparaat
- 24 De oortjes dragen
- 25 Het touchpad gebruiken
- 28 De intelligente spraakassistentservice gebruiken
- 29 Naar muziek luisteren
- 30 De equalizer gebruiken
- 31 Belfuncties gebruiken
- 32 De stand voor omgevingsgeluid gebruiken

Galaxy Wearable-app

- 34 Inleiding
- 35 De oortjes verbinden en de verbinding verbreken
- 36 De status van de oortjes bekijken en de instellingen aanpassen
- 38 De gebruiksaanwijzing weergeven

Bijlage

- 39 Problemen oplossen
- 42 De software van de oortjes bijwerken met de Galaxy Buds Manager
- 43 De Galaxy Buds onderhouden
- 45 De oortjes opnieuw opstarten
- 45 De batterij verwijderen

Basisinformatie

Lees dit eerst

Lees deze gebruiksaanwijzing door voordat u het apparaat in gebruik neemt, zodat u verzekerd bent van veilig en correct gebruik.

- Beschrijvingen zijn gebaseerd op de standaardinstellingen van het apparaat.
- Sommige inhoud kan verschillen van uw apparaat, afhankelijk van de regio, serviceprovider, modelspecificaties of software van het apparaat. Afbeeldingen kunnen er anders uitzien dan het daadwerkelijke product. De inhoud kan zonder voorafgaande kennisgeving worden gewijzigd.
- Voordat u andere apparaten gebruikt, moet u controleren of deze compatibel zijn met de Galaxy Buds. Ga naar www.samsung.com om de specificaties van compatibele mobiele apparaten te bekijken.
- Voorkom dat het apparaat wordt ondergedompeld in vloeistof of wordt blootgesteld aan waterstralen onder druk, zoals van een douche. Gebruik het apparaat niet tijdens activiteiten als douchen of zwemmen. Hierdoor kan het apparaat beschadigd raken.
- Het aanbrengen van aanpassingen in het besturingssysteem van de Galaxy Buds of de installatie van software die afkomstig is uit onofficiële bronnen, kan leiden tot een verstoorde werking van Galaxy Buds, of aantasting of verlies van gegevens. Deze handelingen zijn in strijd met uw licentieovereenkomst met Samsung en doen uw garantie teniet.
- Sommige functies functioneren mogelijk niet op de manier die in deze handleiding staat omschreven, afhankelijk van het merk en model van het mobiele apparaat dat u met de Galaxy Buds verbindt.
- Dit product bevat bepaalde gratis/opensource software. Instructies voor het weergeven van de opensourcelicentie vindt u op de website van Samsung (opensource.samsung.com).

Symbolen in deze gebruiksaanwijzing



Waarschuwing: situaties die kunnen leiden tot letsel voor uzelf of anderen



Let op: situaties die kunnen leiden tot schade aan uw apparaat of andere apparatuur



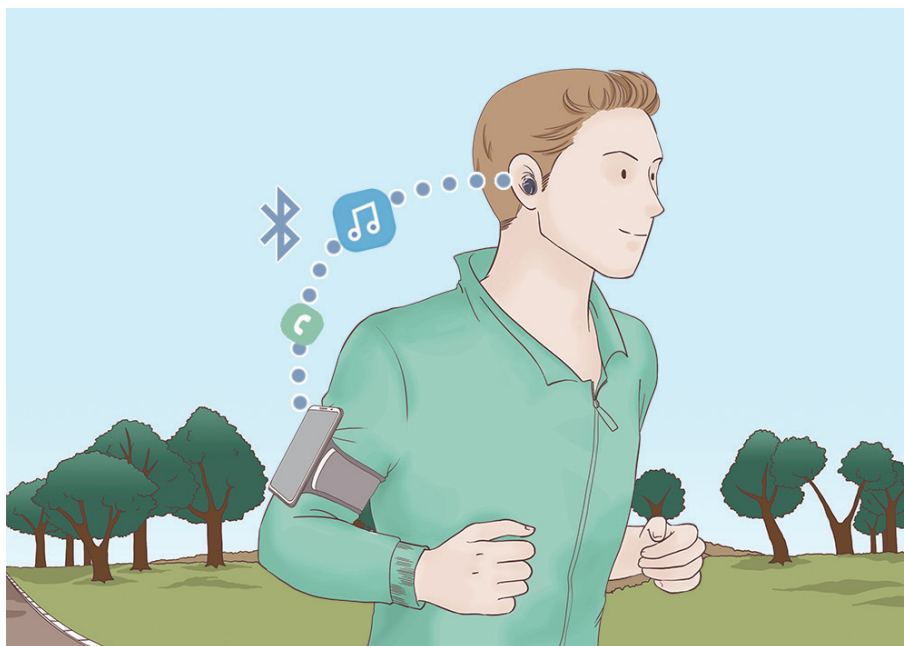
Kennisgeving: opmerkingen, gebruikstips of aanvullende informatie

Over de Galaxy Buds

Galaxy Buds zijn draadloze oortjes die u met uw apparaat kunt verbinden, waarna u naar muziek kunt luisteren of inkomende oproepen kunt beantwoorden terwijl u zich met andere activiteiten bezighoudt, zoals sporten.



Gebruik de oortjes niet in gebieden met veel verkeer, zoals bij wegen of oversteekplaatsen. Als u dit wel doet, kan dit ongevallen veroorzaken wegens vertraagde reactiesnelheden.



Inhoud van de verpakking

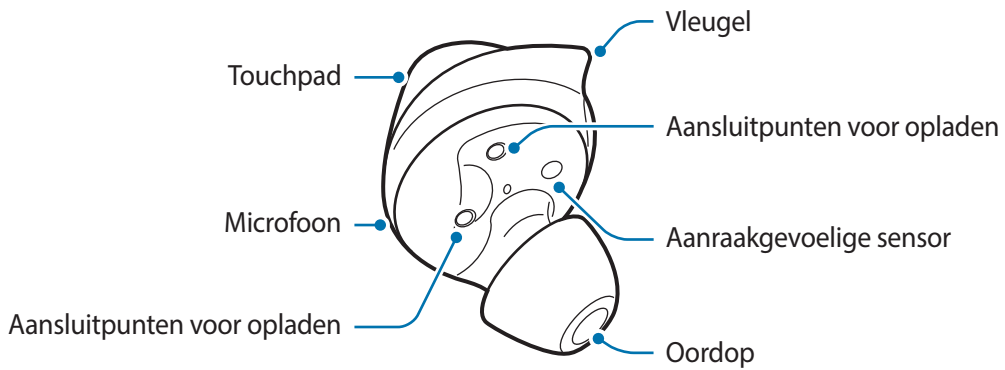
Raadpleeg de snelstartgids voor de inhoud van de verpakking.



- De onderdelen die bij de Galaxy Buds worden meegeleverd, de beschikbare accessoires en de bijbehorende afbeeldingen kunnen verschillen, afhankelijk van uw regio of serviceprovider.
- De meegeleverde onderdelen zijn specifiek voor de Galaxy Buds ontworpen en zijn mogelijk niet compatibel met andere apparaten.
- Vormgeving en specificaties zijn onderhevig aan wijzigingen zonder voorafgaande kennisgeving.
- U kunt extra accessoires kopen op de website van Samsung. Controleer vóór aankoop of deze accessoires compatibel zijn met het model.
- Gebruik alleen door Samsung goedgekeurde accessoires. Als u niet-goedgekeurde accessoires gebruikt, kunnen er prestatieproblemen en storingen optreden die niet onder de garantie vallen.
- De beschikbaarheid van alle accessoires is onderhevig aan wijzigingen die volledig afhankelijk zijn van de fabrikanten. Ga naar de website van Samsung voor meer informatie over de beschikbare accessoires.

Indeling van het apparaat

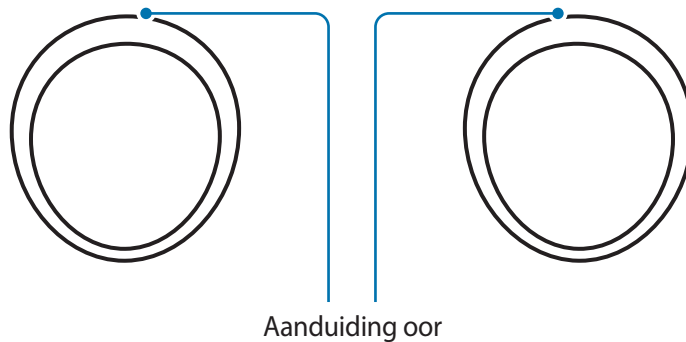
Oortje



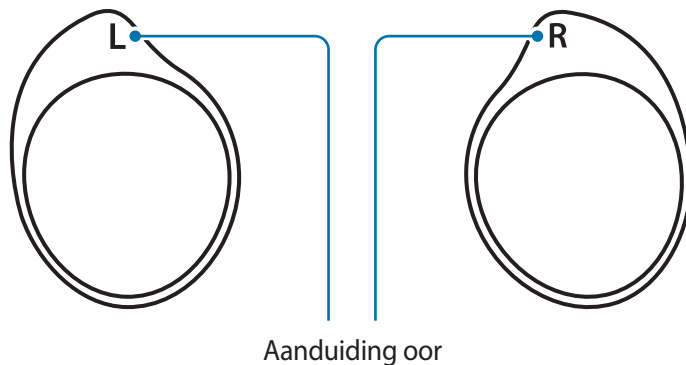
Als u de Galaxy Buds gebruikt terwijl ze kapot zijn, loopt u risico op letsel. Gebruik de Galaxy Buds pas weer nadat ze zijn gerepareerd bij een Samsung Servicecenter.

Vleugel

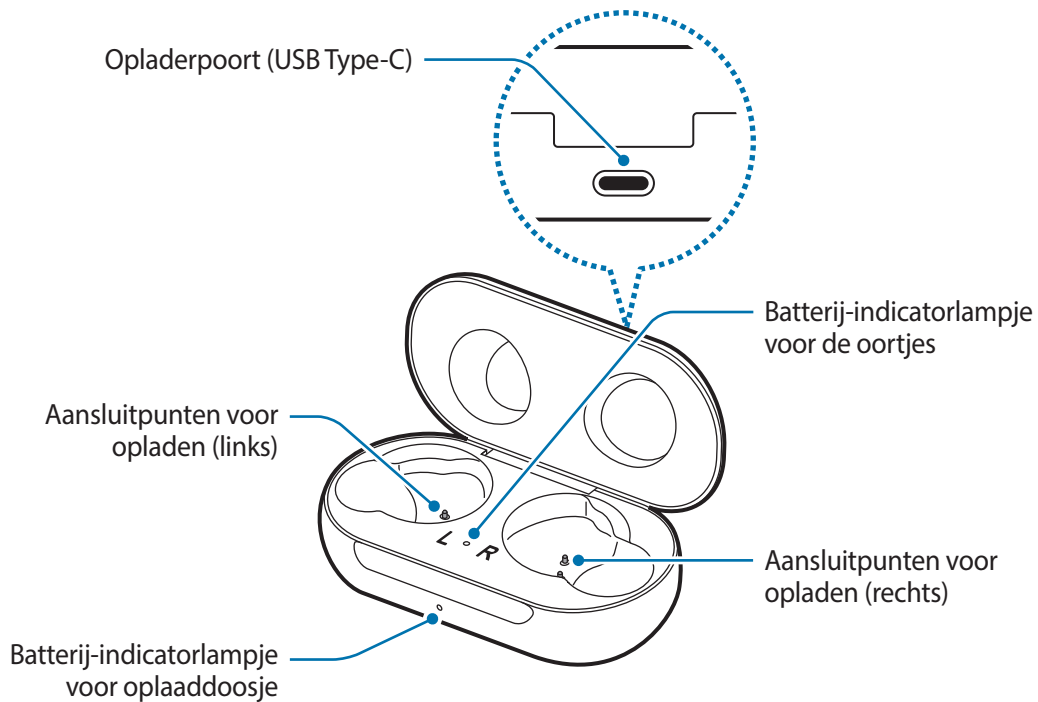
S



M, L



Oplaaddoosje

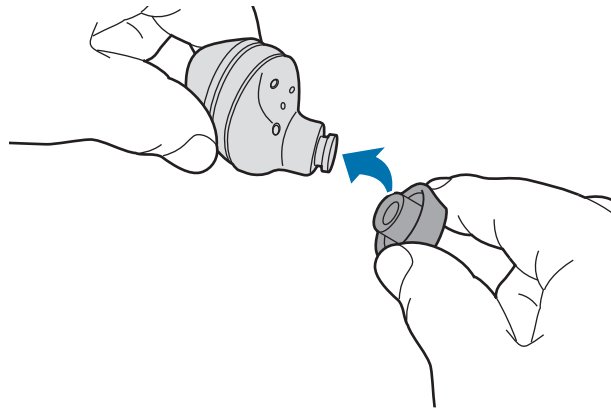


- Als er zweet of een andere vloeistof op de aansluitpunten voor opladen zit, kan er corrosie op de Galaxy Buds ontstaan. Als er zweet of een andere vloeistof op de aansluitpunten voor opladen of de oortjes zit, moet u deze schoonmaken voordat u ze in het oplaaddoosje plaatst.
- Sluit het oplaaddoosje wanneer u de oortjes opbergt of oplaadt.

De oortjes voorbereiden op gebruik

Een oordopje aan het oortje bevestigen

- 1 Kies het oordopje dat het best in uw oor past.
- 2 Plaats het oordopje om het haakje onderaan het oortje.

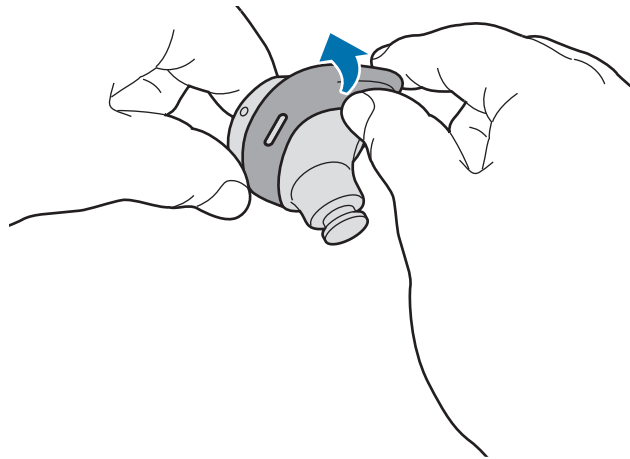


- Plaats de oortjes niet zonder oordopjes in uw oren. Als u dat wel doet, kan dat pijn doen aan uw oren.
- Zorg ervoor dat u bij het bevestigen of losmaken van het oordopje er niet te hard aan trekt. Hierdoor kan het oordopje scheuren.

- 3 Volg dezelfde procedure voor het andere oortje.

Een vleugel aan het oortje bevestigen

- 1 Kies de vleugel die het best in uw oor past.
- 2 Kies de vleugel voor het linker- of rechteroor.
- 3 Maak de groef van de vleugel vast aan de bevestigingshaak van de oortjes en bedek het oortje met de vleugel.



- Plaats de oortjes niet zonder vleugels in uw oren. Als u dat wel doet, kan dat pijn doen aan uw oren.
- Zorg ervoor dat u bij het bevestigen of losmaken van de vleugel er niet te hard aan trekt. Hierdoor kan de vleugel scheuren.



- Plaats de vleugels niet in de verkeerde richting om de oortjes. Dan passen de oortjes niet goed in uw oren.

- 4 Volg dezelfde procedure voor het andere oortje.

Batterij

De batterij opladen

Laad de batterij volledig op voordat u de oortjes voor het eerst gebruikt of als u deze langere tijd niet hebt gebruikt. De oortjes worden tijdens het opladen ingeschakeld. Als de batterij volledig leeg is, duurt het minstens 10 minuten voordat deze weer gaat werken.

Controleer de richting van elk oortje, plaats ze in de bijbehorende openingen en sluit de oplaadkabel aan.

Het oplaaddoosje bevat een ingebouwde batterij en wordt samen met de oortjes opgeladen.

U kunt de oortjes opladen door deze in het oplaaddoosje te plaatsen zonder het doosje op een stopcontact aan te sluiten.



Gebruik alleen opladers en kabels die zijn goedgekeurd door Samsung. Bij gebruik van niet-goedgekeurde opladers of kabels bestaat het risico dat de batterij ontploft of dat de Galaxy Buds beschadigd raken.

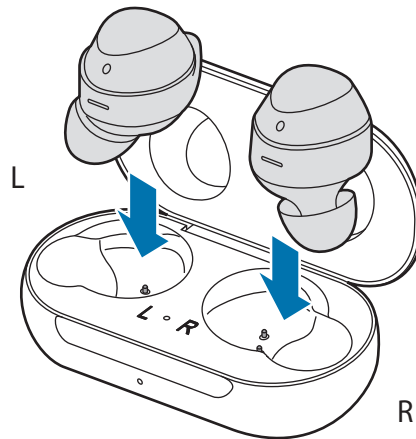


- Als u de oplader verkeerd aansluit, kan dit ernstige schade aan het oplaaddoosje veroorzaken. Schade die wordt veroorzaakt door verkeerd gebruik, valt niet onder de garantie.
- Gebruik alleen de USB-C-kabel die bij de Galaxy Buds is meegeleverd. Het oplaaddoosje kan beschadigd raken als u een micro-USB-kabel gebruikt.

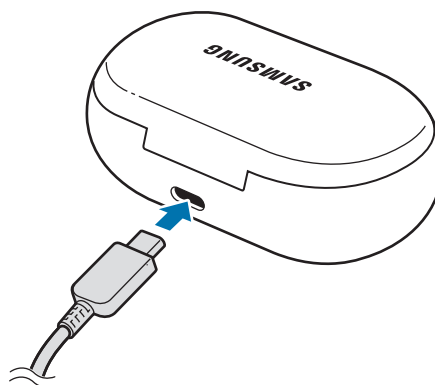



- Opladers worden apart verkocht.
- Om stroom te besparen moet u de oplader loskoppelen wanneer u deze niet gebruikt. De oplader beschikt niet over een aan/uit-schakelaar. U moet daarom de oplader loskoppelen van de voedingsaansluiting wanneer u deze niet gebruikt, om te voorkomen dat u energie verspilt. De oplader moet in de buurt van de voedingsaansluiting blijven tijdens het opladen en moet eenvoudig te bereiken zijn.
- Tijdens het opladen van de batterij kunt u de draadloze functies van uw oortjes niet gebruiken.
- Sluit het oplaaddoosje wanneer u de oortjes opbergt of oplaadt.
- Als er zweet of een andere vloeistof op de aansluitpunten voor opladen zit, kan er corrosie op de Galaxy Buds ontstaan. Als er zweet of een andere vloeistof op de aansluitpunten voor opladen of de oortjes zit, moet u deze schoonmaken voordat u ze in het oplaaddoosje plaatst.
- Plaats de vleugels niet in de verkeerde richting om de oortjes. De oortjes worden niet opgeladen als ze niet goed in het oplaaddoosje worden geplaatst.

- 1 Open het oplaaddoosje.
- 2 Controleer of het om het linker- of rechter oortje gaat en plaats ze in de bijbehorende sleuven in het oplaaddoosje.



- 3 Sluit het oplaaddoosje.
- 4 Sluit de USB-kabel aan op de oplader en sluit vervolgens de USB-kabel aan op de opladerpoort.



 Als u de USB-kabel verkeerd aansluit, kan dit ernstige schade aan het oplaaddoosje veroorzaken. Schade die wordt veroorzaakt door verkeerd gebruik, valt niet onder de garantie.

- 5 Sluit de oplader aan op een stopcontact.
De batterijen van de oortjes en het oplaaddoosje worden tegelijkertijd opgeladen.
- 6 Als de batterij volledig is opgeladen, koppelt u het oplaaddoosje los van de oplader. Koppel eerst de USB-kabel los van het oplaaddoosje en haal vervolgens de oplader uit het stopcontact.

Het batterijverbruik beperken

Als u de oortjes niet gebruikt, bewaart u ze in het opgeladen oplaaddoosje. Zolang u de oortjes draagt, blijft de aanraakgevoelige sensor werken en wordt de gebruiksduur beperkt.

Tips en voorzorgsmaatregelen voor het opladen van de batterij

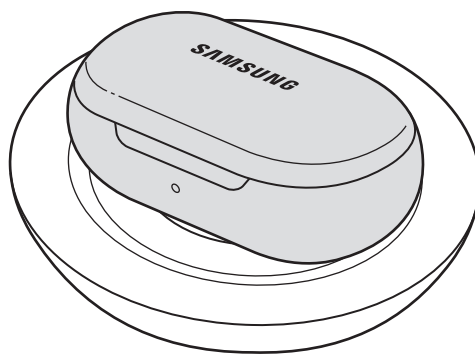
- Als er zweet of een andere vloeistof op de aansluitpunten voor opladen zit, kan er corrosie op de Galaxy Buds ontstaan. Als er zweet of een andere vloeistof op de aansluitpunten voor opladen of de oortjes zit, moet u deze schoonmaken voordat u ze in het oplaaddoosje plaatst.
- Als u een andere stroombron dan de oplader gebruikt, zoals een computer, kan de oplaadsnelheid lager zijn wegens een lagere stroomsterkte.
- Tijdens het opladen kunnen de oortjes en het oplaaddoosje warm worden. Dit is normaal en is niet van invloed op de levensduur of prestaties van de oortjes. Als de batterij warmer wordt dan normaal, kan de oplader ophouden met opladen.
- Als de oortjes en het oplaaddoosje niet correct worden opgeladen, brengt u deze met de oplader naar een Samsung Servicecenter.
- Buig de USB-kabel niet. Als u dat wel doet, kan de USB-kabel beschadigd raken of minder lang meegaan. Gebruik nooit een beschadigde USB-kabel.

Draadloos opladen

Het oplaaddoosje heeft een ingebouwde draadloze laadspool. U kunt de batterij opladen met een draadloze oplader of met een ander apparaat dat als draadloze oplader fungeert.

De batterij opladen met een draadloze oplader

- 1 Open het oplaaddoosje.
- 2 Controleer of het om het linker- of rechter oortje gaat en plaats ze in de bijbehorende sleuven in het oplaaddoosje.
- 3 Sluit het oplaaddoosje.
- 4 Plaats het midden van het oplaaddoosje in het midden van de draadloze oplader.



- 5 Zodra de batterij volledig is opgeladen, haalt u het oplaaddoosje van de draadloze oplader af.



Voorzorgsmaatregelen voor draadloos opladen

Plaats het oplaaddoosje niet op de draadloze oplader als er geleidende materialen, zoals metalen objecten en magneten, tussen het oplaaddoosje en de draadloze oplader zijn geplaatst.

Het oplaaddoosje wordt mogelijk niet goed opgeladen of kan oververhit raken, of het oplaaddoosje en de kaarten kunnen beschadigd raken.



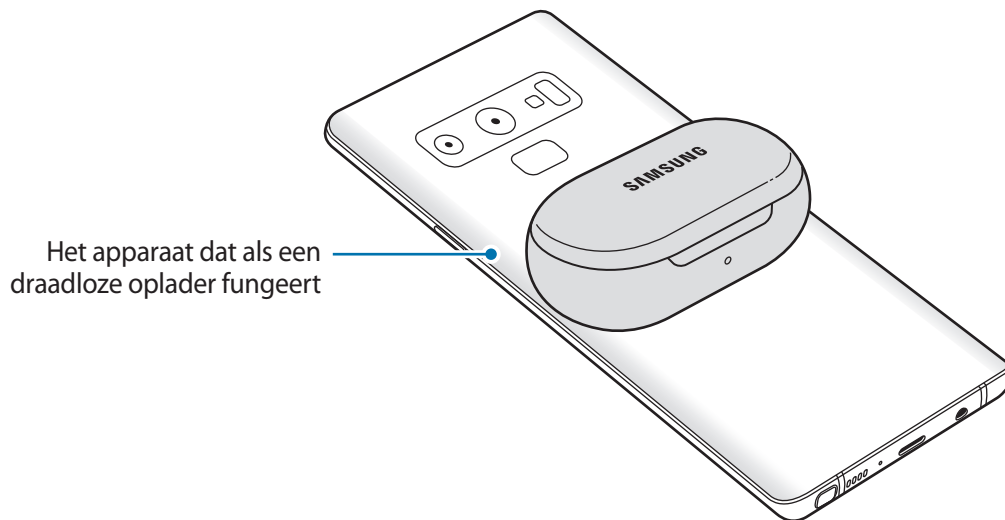
Gebruik door Samsung goedgekeurde draadloze opladers. Als u andere draadloze opladers gebruikt, wordt de batterij mogelijk niet goed opgeladen.

De batterij opladen met PowerShare

- 1 Open het oplaaddoosje.
- 2 Controleer of het om het linker- of rechter oortje gaat en plaats ze in de bijbehorende sleuven in het oplaaddoosje.
- 3 Sluit het oplaaddoosje.
- 4 Plaats het midden van de achterkant van het oplaaddoosje in het midden van het apparaat dat als draadloze oplader fungeert.



De locatie van de draadloze laadspool kan per apparaat verschillen. Leg het oplaaddoosje zodanig op het apparaat dat een sterke verbinding tot stand wordt gebracht.



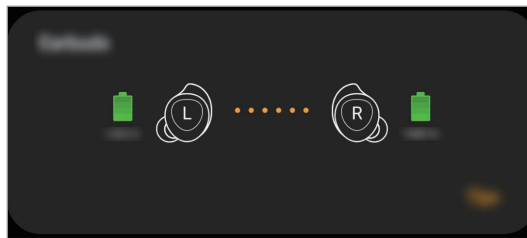
5 Als de batterij volledig is opgeladen, haalt u het oplaaddoosje van het apparaat af.



- Verplaats of gebruik het apparaat of oplaaddoosje niet tijdens het opladen, zodat de batterij naar behoren wordt opgeladen.
- Als u de Galaxy Buds oplaadt terwijl u ook het apparaat dat als draadloze oplader fungeert aan het opladen bent, kan de oplaadsnelheid afnemen of worden de Galaxy Buds mogelijk niet goed opgeladen, afhankelijk van het type oplader.
- De oplaadsnelheid of efficiëntie van het opladen kan variëren en is afhankelijk van de toestand van het apparaat of de omgeving.
- Als het resterende batterijvermogen van het apparaat dat als draadloze oplader fungeert zich onder een bepaald niveau bevindt, wordt het delen van de batterij gestopt.

Batterijniveau controleren

Verbind de oortjes met uw mobiele apparaat, open de **Galaxy Wearable**-app op uw mobiele apparaat en bekijk de batterijstatus van elk oortje op de **Oortjes**-kaart. Ga naar [De oortjes verbinden met een mobiel apparaat](#) voor meer informatie.

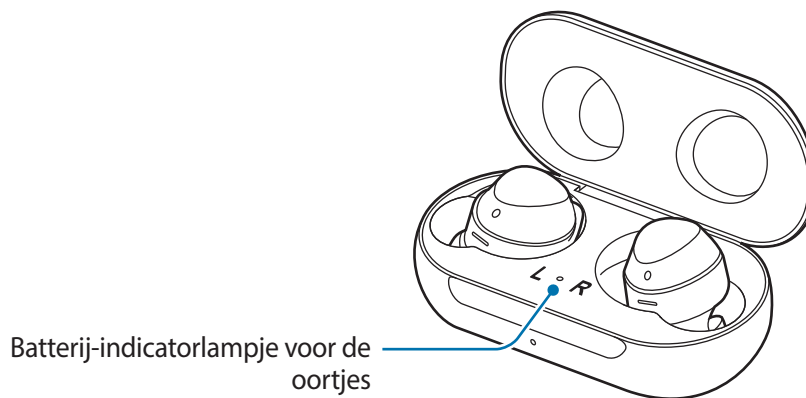


Als de batterij bijna leeg is, wordt een melding weergegeven op het meldingscherm van het mobiele apparaat.

De betekenis van de batterij-indicatorlampjes

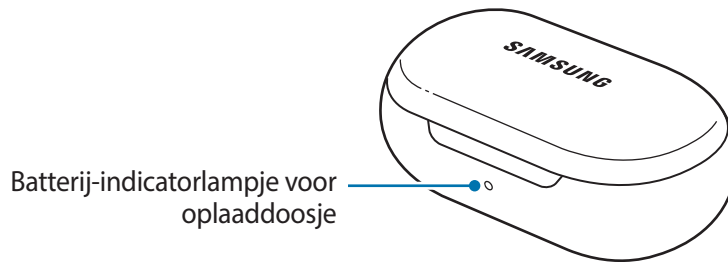
De batterij-indicatorlampjes informeren u over de oplaadstatus van uw oortjes en het oplaaddoosje. Het batterij-indicatorlampje van de oortjes bevindt zich in het oplaaddoosje en geeft de oplaadstatus van de oortjes aan. Het batterij-indicatorlampje van het oplaaddoosje bevindt zich aan de voorkant van het oplaaddoosje en geeft de oplaadstatus van het doosje aan.

Batterij-indicatorlampje voor de oortjes



Kleur	Status
Brandt rood	• Opladen
Brandt groen	• Volledig opgeladen
Knippert rood	• Opladen geblokkeerd vanwege abnormale temperaturen

Batterij-indicatorlampje voor oplaaddoosje



Kleur	Status
Brandt rood	• Opladen
Brandt groen	• Volledig opgeladen
Knippert rood (snel tempo)	• Opladen geblokkeerd vanwege abnormale temperaturen
Knippert rood (langzaam tempo)	• Batterij bijna leeg
Rood (blijft 5 seconden branden na het sluiten van het oplaaddoosje)	• Batterij is bijna leeg (minder dan 30% lading)
Geel (blijft 5 seconden branden na het sluiten van het oplaaddoosje)	• Batterijlading is gemiddeld (tussen 30% en 60%)
Groen (blijft 5 seconden branden na het sluiten van het oplaaddoosje)	• Batterij is voldoende opgeladen (meer dan 60%)



- Het batterij-indicatorlampje knippert rood wanneer de externe voeding tijdens het opladen wordt uitgeschakeld.
- Als de batterij-indicatorlampjes niet werken zoals beschreven, koppelt u de oplader los van het oplaaddoosje en sluit u deze opnieuw aan.

De oortjes gebruiken

De oortjes verbinden met een mobiel apparaat

De oortjes voor het eerst verbinden met een mobiel apparaat van Samsung

- 1 Controleer of het om het linker- of rechter oortje gaat en plaats ze in de bijbehorende sleuven in het oplaaddoosje.

Als het batterij-indicatorlampje voor de oortjes niet knippert, sluit u het oplaaddoosje aan op de oplader en laadt u ze langer dan 10 minuten op.

- 2 Sluit het oplaaddoosje.

- 3 Open het oplaaddoosje.

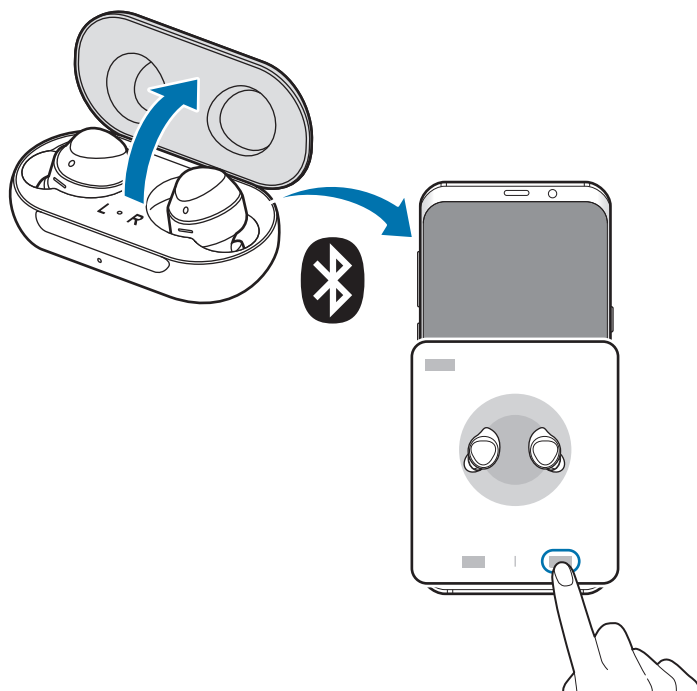
De oortjes schakelen automatisch over naar de Bluetooth-koppelstand en er wordt een pop-upvenster weergegeven op uw mobiele apparaat.

Als het pop-upvenster niet wordt weergegeven of als u verbinding wilt maken met een Android-apparaat dat niet van Samsung is, kijkt u op [Verbinding maken met een mobiel apparaat dat niet van Samsung is, maar wel Android OS gebruikt \(of het pop-upvenster voor verbinding wordt niet weergegeven\)](#).



Wanneer het batterij-indicatorlampje van het oplaaddoosje rood knippert, verwijdert u de oortjes uit het oplaaddoosje en plaatst u ze weer in het doosje.

4 Tik in het pop-upvenster op uw mobiele apparaat op **Verbinden**.



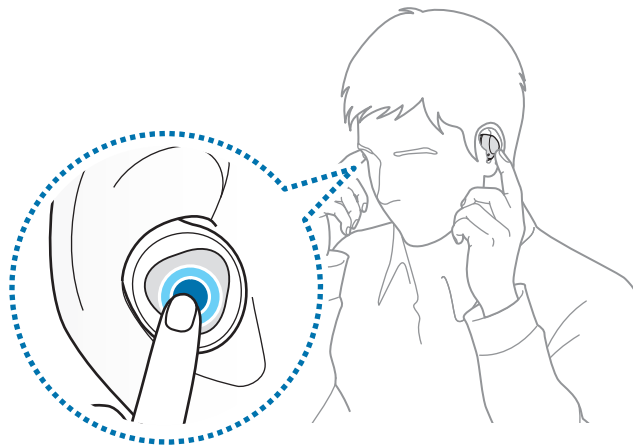
Het pop-upvenster voor het maken van een verbinding verschijnt alleen op mobiele apparaten van Samsung met Androidversie 7.1.1 of hoger, en waarop de SmartThings-app is geïnstalleerd. Als het pop-upvenster niet verschijnt, moet u de SmartThings-app bijwerken naar de nieuwste versie.

5 Volg de instructies op het scherm om de verbinding te voltooien.

Zodra de oortjes met uw mobiele apparaat zijn verbonden, proberen ze automatisch verbinding te maken met uw mobiele apparaat wanneer u het oplaaddoosje opent met de oortjes erin.



- Als de oortjes niet binnen drie minuten verbinding maken met een mobiel apparaat, wordt de Bluetooth-koppelstand uitgeschakeld. Sluit het oplaaddoosje opnieuw en open het. De oortjes schakelen over naar de Bluetooth-koppelstand.
- Zie [Andere apparaten verbinden](#) als u verbinding wilt maken met een ander mobiel apparaat nadat een verbinding is ingesteld.
- Als de oortjes geen verbinding maken met een mobiel apparaat, het pop-upvenster voor verbinding niet verschijnt of uw mobiele apparaat de oortjes niet kan vinden, houdt u de touchpads van de oortjes ingedrukt terwijl u ze draagt om de Bluetooth-koppelstand handmatig te activeren. Wanneer de Bluetooth-koppelstand is geactiveerd, hoort u een geluid. U kunt deze methode niet gebruiken terwijl er muziek wordt afgespeeld nadat u volume-aanpassing hebt ingesteld als een vooringestelde functie voor tikken en vasthouden.



Verbinding maken met een mobiel apparaat dat niet van Samsung is, maar wel Android OS gebruikt (of het pop-upvenster voor verbinding wordt niet weergegeven)

1 Open op uw mobiele apparaat de **Galaxy Store** of **Play Store** en download de Galaxy Wearable-app.



- U kunt de Galaxy Wearable-app alleen downloaden op mobiele apparaten met Androidversie 5.0 (API 21) of nieuwer en die over minimaal 1,5 GB aan RAM-geheugen beschikken.
- U kunt de taal van de Galaxy Wearable-app wijzigen op uw verbonden mobiele apparaat. Start op uw mobiele apparaat **Instellingen** → **Algemeen beheer** → **Taal en invoer** → **Taal**. Mogelijk wordt Engels standaard weergegeven als de geselecteerde taal op het scherm Instellingen niet wordt ondersteund door de Galaxy Wearable-app.

2 Controleer of het om het linker- of rechter oortje gaat en plaats ze in de bijbehorende sleuven in het oplaaddoosje.

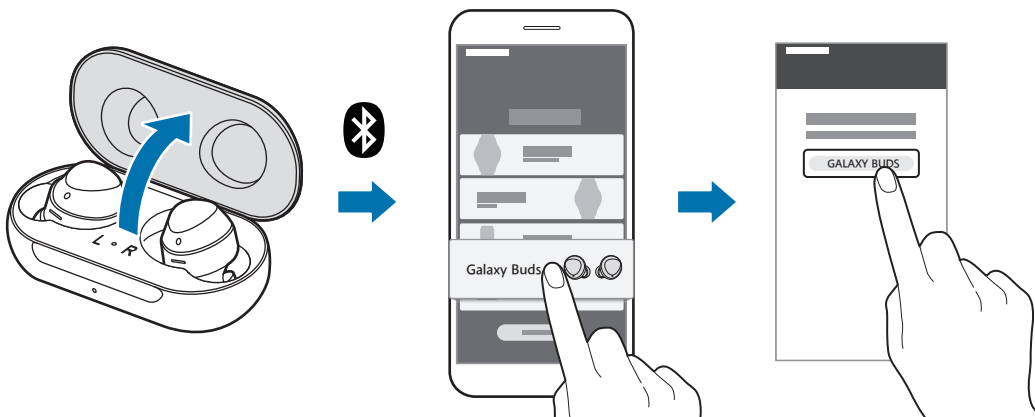
Als het batterij-indicatorlampje voor de oortjes niet knippert, sluit u het oplaaddoosje aan op de oplader en laadt u ze langer dan 10 minuten op.

3 Sluit het oplaaddoosje.

4 Open het oplaaddoosje.

De oortjes schakelen automatisch over naar de Bluetooth-koppelstand.

5 Start de **Galaxy Wearable**-app op uw mobiele apparaat en volg de instructies op het scherm om de verbinding tot stand te brengen.



Tips en voorzorgsmaatregelen wanneer u verbinding maakt met het mobiele apparaat

- Als de oortjes niet binnen drie minuten verbinding maken met een mobiel apparaat, wordt de Bluetooth-koppelstand uitgeschakeld. Sluit het oplaaddoosje opnieuw en open het. De oortjes schakelen over naar de Bluetooth-koppelstand.
- Zie [Andere apparaten verbinden](#) als u verbinding wilt maken met een ander mobiel apparaat nadat een verbinding is ingesteld.
- Als de oortjes geen verbinding maken met een mobiel apparaat, het pop-upvenster voor verbinding niet verschijnt of uw mobiele apparaat de oortjes niet kan vinden, houdt u de touchpads van de oortjes ingedrukt terwijl u ze draagt om de Bluetooth-koppelstand handmatig te activeren. Wanneer de Bluetooth-koppelstand is geactiveerd, hoort u een geluid. U kunt deze methode niet gebruiken terwijl er muziek wordt afgespeeld nadat u volume-aanpassing hebt ingesteld als een vooringestelde functie voor tikken en vasthouden.
- Verbindingsmethoden kunnen verschillen afhankelijk van uw apparaat en softwareversie.
- U kunt de Galaxy Wearable-app alleen downloaden op mobiele apparaten met Androidversie 5.0 (API 21) of nieuwer en die over minimaal 1,5 GB aan RAM-geheugen beschikken.

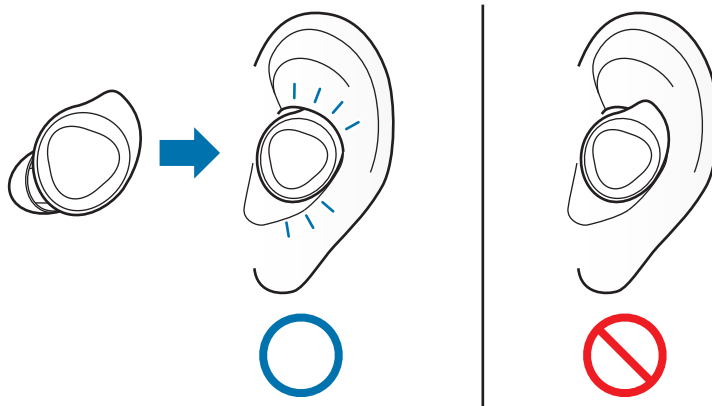
Algemene informatie over het gebruik van Bluetooth

Bluetooth is een standaard voor draadloze technologie waarbij een frequentie van 2,4 GHz wordt gebruikt om over een korte afstand verbinding te maken tussen verschillende apparaten. Er kan zonder kabels verbinding worden gemaakt met andere apparaten waarop Bluetooth is ingeschakeld, zoals mobiele apparaten, om gegevens uit te wisselen.

- Om problemen te voorkomen wanneer u uw oortjes verbindt met een ander apparaat, plaatst u de apparaten dicht bij elkaar.
- Zorg ervoor dat uw oortjes en het andere Bluetooth-apparaat zich binnen het Bluetooth-verbinding bereik bevinden (10 meter). De afstand kan variëren, afhankelijk van de omgeving waarin de apparaten worden gebruikt.
- Zorg ervoor dat er geen obstakels zijn tussen de oortjes en een verbonden apparaat, waaronder menselijke lichamen, muren, hoeken of hekken.
- Raak de Bluetooth-antenne van een verbonden apparaat niet aan.
- Bluetooth gebruikt dezelfde frequentie als bepaalde industriële, wetenschappelijke en medische producten en producten met laag stroomverbruik en er kan een storing optreden wanneer er verbinding wordt gemaakt in de buurt van dit soort producten.
- Sommige apparaten, vooral apparaten die niet door Bluetooth SIG zijn getest of goedgekeurd, zijn mogelijk niet compatibel met de oortjes.
- Gebruik de Bluetooth-functie niet voor illegale doeleinden (bijvoorbeeld voor het maken van illegale kopieën van bestanden of voor het afluisteren van communicatie voor commerciële doeleinden).

De oortjes dragen

Plaats de vleugels in uw oren en stel ze bij, zodat ze goed passen.



Het apparaat en sommige accessoires (los verkrijgbaar) bevatten magneten. De American Heart Association (Verenigde Staten) en de Medicines and Healthcare Products Regulatory Agency (Verenigd Koninkrijk) waarschuwen beide dat magneten binnen een bereik van 15 cm (6 inch) de werking van geïmplanteerde pacemakers, cardioverters, defibrillatoren, insulinepompen of andere elektromedische apparaten (gezamenlijk 'Medische apparaten') kunnen beïnvloeden. Als u een van deze Medische apparaten gebruikt, **MAG U DIT APPARAAT EN SOMMIGE ACCESSOIRES (LOS VERKRIJGBAAR) NIET GEBRUIKEN, TENZIJ U CONTACT MET UW ARTS HEBT OPGENOMEN.**



Bewaar uw apparaat en bepaalde accessoires (los verkrijgbaar) niet in de buurt van magnetische velden. Kaarten met magnetische strips, waaronder creditcards, telefoonkaarten, bankpasjes en OV-kaarten kunnen beschadigd raken door magnetische velden.

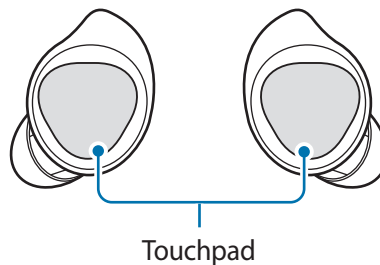


- Als de aanraakgevoelige sensor geen contact maakt met uw oor, werkt het oortje mogelijk niet. Gebruik de vleugels en oordop die bij uw oren passen als u geen geluid hoort om aan te geven dat het oortje is gedetecteerd.
- Als u een enkel oortje in uw oor draagt, hoort u het geluid in mono. Er wordt automatisch naar stereo overgeschakeld wanneer u beide oortjes in uw oren draagt.
- Volg alle weergegeven waarschuwingen en aanwijzingen op van bevoegd personeel op locaties waar het gebruik van draadloze apparaten is beperkt, zoals in vliegtuigen en ziekenhuizen.

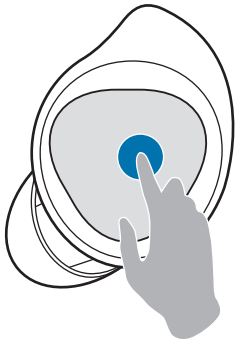
- 1 Controleer de richting van elk oortje en plaats ze in uw oren met de vleugel omhoog gericht, totdat de oortjes goed in uw oren zitten.
- 2 Pas de oortjes aan door deze naar links of rechts te draaien, zodat ze goed in uw oren zitten.
De aanraakgevoelige sensor detecteert automatisch dat u de oortjes draagt als u deze in uw oor hebt geplaatst. Vervolgens laat het oortje een geluid horen om aan te geven dat het oortje is gedetecteerd.

Het touchpad gebruiken

U kunt met het touchpad het afspelen van muziek bedienen, oproepen aannemen of weigeren en spreken met de intelligente spraakassistentservice.



- Druk niet te hard met uw vingers op het touchpad om pijn aan uw oor te voorkomen.
- Tik niet met iets scherp op het touchpad om beschadiging ervan te voorkomen.



Eenmaal tikken

- Het nummer afspelen of pauzeren.



Dubbeltikken

- Het volgende nummer afspelen.
- Een oproep aannemen of beëindigen.
- De huidige oproep in de wacht plaatsen en de tweede oproep aannemen.
- Schakelen tussen de huidige oproep en de oproep in de wacht.



Driemaal tikken

- Het vorige nummer afspelen.
 - Als u drie seconden nadat een track is gestart drie keer tikt, wordt de track vanaf het begin gestart. Tik binnen drie seconden vanaf het moment waarop een track begint drie keer op het touchpad om de vorige track af te spelen.



Ingedrukt houden

- Een vooraf ingestelde functie activeren.
 - De functie voor spraakopdrachten is standaard ingesteld. Zie [Een vooraf ingestelde functie voor ingedrukt houden activeren](#) voor meer informatie over voorinstellingenmenu's wijzigen.
- Een oproep weigeren.
- Microfoon in- of uitschakelen tijdens een oproep.
 - Hierbij wordt niets op het mobiele apparaat weergegeven.
- Een oproep in de wacht voortzetten en een huidige oproep beëindigen.



Als de oortjes geen verbinding maken met een mobiel apparaat, het pop-upvenster voor verbinding niet verschijnt of uw mobiele apparaat de oortjes niet kan vinden, houdt u de touchpads van de oortjes ingedrukt terwijl u ze draagt om de Bluetooth-koppelstand handmatig te activeren. Wanneer de Bluetooth-koppelstand is geactiveerd, hoort u een geluid. U kunt deze methode niet gebruiken terwijl er muziek wordt afgespeeld nadat u volume-aanpassing hebt ingesteld als een vooringestelde functie voor tikken en vasthouden.

De vergrendelingsfunctie van het touchpad gebruiken

U kunt onbedoelde acties voorkomen door de vergrendelingsfunctie van het touchpad te gebruiken.

- 1 Open de **Galaxy Wearable**-app op uw mobiele apparaat.
- 2 Tik op het **Touchpad**.
- 3 Tik op de schakelaar **Touchpad vergrendelen** om deze functie in te schakelen.

Een vooraf ingestelde functie voor ingedrukt houden activeren

U kunt voor elk oortje een vooraf ingestelde functie voor ingedrukt houden instellen, waarmee u snel en gemakkelijk functies kunt activeren.

- 1 Open de **Galaxy Wearable**-app op uw mobiele apparaat.
- 2 Tik op het **Touchpad**.
- 3 Tik op **Links** of **Rechts** onder **Raak het touchpad aan en houd dit vast**.

4 Selecteer een functie die u wilt gebruiken als vooraf ingestelde functie voor ingedrukt houden.

- **Spraakopdracht:** spreken met de intelligente spraakassistentservice.
- **Snel omgevingsgeluid:** tijdelijk omgevingsgeluiden om u heen horen gedurende één minuut terwijl het muziekvolume wordt verlaagd.
- **Volume omlaag/Volume omhoog:** regel het volume.



- Als u de functie voor het regelen van het volume selecteert als de vooraf ingestelde functie voor ingedrukt houden van de ene kant, wordt de vooraf ingestelde functie voor ingedrukt houden van de andere kant automatisch voor het regelen van het volume ingesteld.
- Wanneer de functie voor het regelen van het volume al is geselecteerd en u de vooraf ingestelde functie voor ingedrukt houden van een kant probeert te wijzigen, wordt de vooraf ingestelde functie voor ingedrukt houden van de andere kant automatisch ingesteld op de functie voor spraakopdrachten.

De intelligente spraakassistentservice gebruiken



- Deze functie is alleen beschikbaar als er verbinding is met een mobiel apparaat dat de intelligente spraakassistentservice ondersteunt. De intelligente spraakassistentservice op uw mobiele apparaat wordt gebeld.
- Er zijn maar een paar talen beschikbaar afhankelijk van de intelligente spraakassistentservice die is ingesteld op uw mobiele apparaat. Sommige functies zijn mogelijk niet beschikbaar, afhankelijk van uw regio.
- Als u de functie voor het regelen van het volume selecteert als de vooraf ingestelde functie voor ingedrukt houden van de ene kant, wordt de vooraf ingestelde functie voor ingedrukt houden van de andere kant ook automatisch ingesteld voor om de functie voor het regelen van het volume en kunt u de intelligente spraakassistentservice niet bellen en de functie voor spraakopdrachten niet starten. Zie [Een vooraf ingestelde functie voor ingedrukt houden activeren](#) voor meer informatie over voorinstellingenmenu's wijzigen.

1 Houd het touchpad ingedrukt.

2 Zeg een spraakopdracht en laat uw vinger los van het touchpad.

Als de Galaxy Buds de opdracht herkennen, voeren de Galaxy Buds de bijbehorende handeling uit.

Als u een spraakopdracht wilt herhalen of een andere opdracht wilt geven, houdt u het touchpad ingedrukt.

Tips voor een betere spraakherkenning

- Praat duidelijk.
- Praat in een rustige omgeving.
- Gebruik geen aanstootgevende taal of jargon.
- Vermijd spraak in een dialect.

De Galaxy Buds herkennen uw opdrachten mogelijk niet of voeren ongewenste opdrachten uit, afhankelijk van uw omgeving of uw manier van spreken.

Naar muziek luisteren

U kunt luisteren naar muziek die op uw mobiele apparaat is opgeslagen door de oortjes met het mobiele apparaat te verbinden. U kunt muziek streamen die wordt afgespeeld vanaf het verbonden mobiele apparaat.

Start op uw mobiele apparaat een app voor het afspelen van muziek en speel de muziek af.

U kunt via uw oortjes naar muziek luisteren.

Het nummer afspelen of pauzeren

Tik op het touchpad om het nummer af te spelen of te pauzeren.

Het volgende nummer afspelen

Dubbeltik op het touchpad om tijdens het afspelen het volgende nummer af te spelen.

Het vorige nummer afspelen

Tik drie keer op het touchpad om tijdens het afspelen het vorige nummer af te spelen.



Als u drie seconden nadat een track is gestart drie keer tikt, wordt de track vanaf het begin afgespeeld. Tik binnen drie seconden vanaf het moment waarop een track begint drie keer op het touchpad om de vorige track af te spelen.

Het volume regelen

Regel het volume met uw verbonden mobiele apparaat.

U kunt het volume ook met het touchpad regelen als u dit hebt ingesteld als vooraf ingestelde functie voor ingedrukt houden. Zie [Een vooraf ingestelde functie voor ingedrukt houden activeren](#) voor meer informatie over voorinstellingenmenu's.

Om het volume te verhogen, houdt u het rechter oortje ingedrukt en laat u uw vinger los wanneer u het gewenste volume hebt bereikt.


Om het volume te verlagen, houdt u het linker oortje ingedrukt en laat u uw vinger los wanneer u het gewenste volume hebt bereikt.



- Regel het volume via uw verbonden mobiele apparaat als het geluid in uw oortjes te zacht is en het volume al op de hoogste stand is ingesteld.
- Als u de oortjes verbindt met uw mobiele apparaat terwijl u naar muziek luistert, kan het volume veranderen.

De equalizer gebruiken

U kunt kiezen uit vijf verschillende standen voor de equalizer.

- 1 Open de **Galaxy Wearable**-app op uw mobiele apparaat.
- 2 Tik  op de **Equalizer**-kaart.
- 3 Selecteer de voorinstelling die u wilt gebruiken.

Belfuncties gebruiken

Als de oortjes zijn verbonden met een mobiel apparaat, kunt u oproepen vanaf het mobiele apparaat aannemen en beheren.

Een oproep aannemen of weigeren

Wanneer er een oproep binnenkomt terwijl u de oortjes draagt, geven ze een geluidssignaal af en wordt u via een spraakbericht geïnformeerd over het telefoonnummer van de inkomende oproep of de naam die is opgeslagen in uw contacten.

Dubbeltik op het touchpad om de oproep aan te nemen.

Als u de oproep wilt weigeren, houdt u het touchpad ingedrukt.



Als u geen spraakbericht krijgt over het telefoonnummer van de inkomende oproep, opent u de **Galaxy Wearable**-app op het mobiele apparaat, tikt u op **Meldingen** → **Meldingen beheren** en tikt u vervolgens op de schakelaar voor **Inkomende oproep** om de functie in te schakelen.

Een tweede oproep aannemen

Als er tijdens een oproep een tweede oproep binnenkomt, geven de oortjes een geluidssignaal.

Blijf het touchpad aanraken om de huidige oproep te beëindigen en de tweede oproep aan te nemen.

Dubbeltik op het touchpad om de huidige oproep in de wacht te plaatsen en de tweede oproep te aan te nemen.

Dubbeltik tijdens een oproep op het touchpad als u wilt schakelen tussen de huidige oproep en de oproep die in de wacht staat.

De microfoon uitschakelen

Houd tijdens een oproep het touchpad ingedrukt om de microfoon uit te schakelen, zodat de andere partij u niet kan horen.

Een oproep beëindigen

Dubbeltik op het touchpad om de huidige oproep te beëindigen.

De stand voor omgevingsgeluid gebruiken

Zorg ervoor dat u uw omgeving hoort als u buiten naar muziek luistert, zodat u snel gevaarlijke situaties kunt herkennen.

Open de **Galaxy Wearable**-app op het mobiele apparaat, tik op **Omgevingsgeluid** en tik vervolgens op de schakelaar om de functie in te schakelen.

De stand voor omgevingsgeluid is ingeschakeld en u hoort omgevingsgeluiden om u heen.



Wanneer u de stand voor omgevingsgeluid activeert, kunt u plotselinge luide geluiden van buitenaf horen.



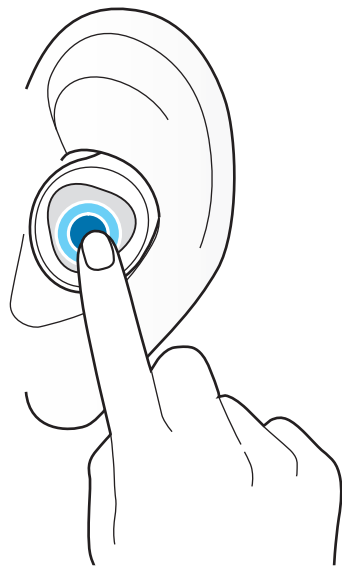
- Als u de functie voor volume van omgevingsgeluid gebruikt, kunt u het volume bepalen afhankelijk van de situatie of locatie. Ga naar [Omgevingsgeluid](#) voor meer informatie.
- Als u de functie voor spraakfocus gebruikt als de stand voor omgevingsgeluid is ingeschakeld, kunt u ervoor zorgen dat stemmen duidelijker worden weergegeven. Ga naar [Omgevingsgeluid](#) voor meer informatie.
- Tijdens een oproep wordt de stand voor omgevingsgeluid automatisch uitgeschakeld. Na de oproep wordt de vorige stand hersteld.
- In de stand voor omgevingsgeluid kunt u feedback ervaren als u het volume regelt of de microfoon aanraakt.
- De functie kan worden gebruikt nadat u uw oortjes voor de eerste keer hebt verbonden met de Galaxy Wearable-app.

De modus voor snel omgevingsgeluid inschakelen

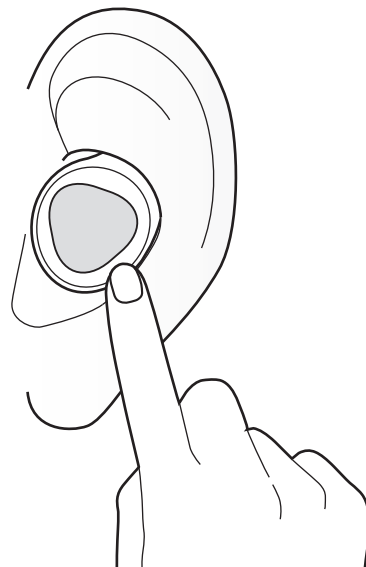
U kunt de stand voor snel omgevingsgeluid gedurende één minuut met het touchpad inschakelen nadat u deze hebt ingesteld als een voorinstelling voor tikken en vasthouden, zelfs als u de stand voor omgevingsgeluid niet hebt ingeschakeld vanaf uw mobiele apparaat. Zie [Een vooraf ingestelde functie voor ingedrukt houden activeren](#) voor meer informatie over voorinstellingenmenu's.

Houd het touchpad ingedrukt om de stand voor snel omgevingsgeluid in te schakelen en omgevingsgeluid om u heen te horen. Als u luistert naar muziek, wordt het volume verlaagd.

Wanneer u uw vinger van het touchpad haalt, wordt de stand voor snel omgevingsgeluid uitgeschakeld en wordt het muziekvolume weer verhoogd.



De modus voor snel omgevingsgeluid inschakelen



De modus voor snel omgevingsgeluid uitschakelen

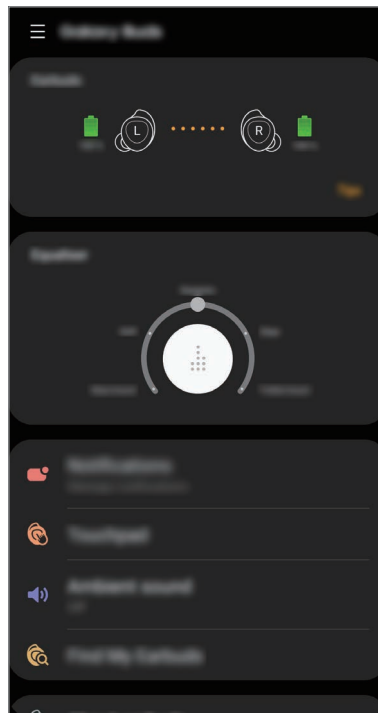
Galaxy Wearable-app

Inleiding

Als u uw oortjes met een mobiel apparaat wilt verbinden, moet u de Galaxy Wearable-app op uw mobiele apparaat installeren. Via de Galaxy Wearable-app kunt u de instellingen van uw oortjes aanpassen.

Open de **Galaxy Wearable**-app op uw mobiele apparaat.

Als u de oortjes voor het eerst met een mobiel apparaat verbindt, raadpleegt u [De oortjes verbinden met een mobiel apparaat](#) voor meer informatie.




Sommige functies zijn mogelijk niet beschikbaar, afhankelijk van het type verbonden mobiele apparaat.

De oortjes verbinden en de verbinding verbreken

De verbinding tussen de oortjes en apparaten verbreken

Plaats de oortjes in het oplaaddoosje. De Bluetooth-verbinding wordt verbroken.

Als u de verbinding van de oortjes met het mobiele apparaat handmatig wilt verbreken, start u de app **Galaxy Wearable** op het mobiele apparaat en tikt u op  → **Verbinding verbreken**. Of tik op uw mobiele apparaat op **Instellingen** → **Verbindingen** → **Bluetooth** en ontkoppel de oortjes en uw mobiele apparaat.




De oortjes hebben geen functie voor in-/uitschakelen. Als de oortjes na verwijdering uit uw oren een vooraf ingestelde periode niet worden gebruikt, schakelen de oortjes over naar de slaapstand en wordt de verbinding met het mobiele apparaat verbroken. Als u de Bluetooth-koppelstand wilt inschakelen, sluit u het oplaaddoosje opnieuw en opent u het weer.

Apparaten opnieuw met de oordopjes verbinden nadat ze tijdelijk waren losgekoppeld


Als u de oortjes opnieuw met een apparaat wilt verbinden, plaatst u de oortjes in het oplaaddoosje en sluit u het. Open het oplaaddoosje weer. U kunt ook op **VERBINDEN** tikken in de rechterbovenhoek van de **Galaxy Wearable**-app op uw mobiele apparaat.

Nieuwe oortjes verbinden

U kunt de verbinding tussen uw oortjes en uw mobiele apparaat tijdelijk verbreken en extra oortjes verbinden.

Open de **Galaxy Wearable**-app op het mobiele apparaat en tik op  → **Nieuw apparaat aansluiten**.

Andere apparaten verbinden

Open de **Galaxy Wearable**-app op uw mobiele apparaat en tik op  → **Verbinding verbreken**. Of tik op uw mobiele apparaat op **Instellingen** → **Verbindingen** → **Bluetooth** en ontkoppel de oortjes en uw mobiele apparaat.

De verbinding tussen de oortjes en het vorige mobiele apparaat wordt verbroken.

Sluit en open het oplaaddoosje opnieuw om de Bluetooth-koppelstand te activeren. Open de **Galaxy Wearable**-app en volg de instructies op het scherm om de verbinding te voltooien.

De status van de oortjes bekijken en de instellingen aanpassen

U kunt de status en instellingen bekijken en aanpassen van de oortjes die met uw mobiele apparaat zijn verbonden.

Open de **Galaxy Wearable**-app op uw mobiele apparaat.

Oortjes

U kunt de verbindingstatus en het resterende batterijniveau bekijken.

Om te zien hoe u het touchpad bedient, tikt u op **Tips**.

Equalizer

Schakel de equalizerstand uit en weer in en selecteer de voorinstelling die u wilt gebruiken.

Meldingen

Via de oortjes ontvangt u meldingen vanuit de apps op het mobiele apparaat. Als u deze functie wilt gebruiken, tikt u op de schakelaar om deze in te schakelen.

- **Meldingen beheren:** selecteer de apps van waaruit u meldingen wilt ontvangen en wijzig de meldingsinstellingen voor elke app.
- **Voorlezen bij gebruik telefoon:** u kunt instellen dat de oortjes meldingen van het mobiele apparaat ontvangen, ook wanneer u het mobiele apparaat gebruikt.

Touchpad

U kunt de gebruiksinstellingen van het touchpad wijzigen.

- **Touchpad vergrendelen:** de vergrendelingsfunctie activeren. Als u de vergrendelingsfunctie voor het touchpad wilt gebruiken, tikt u op de schakelaar om deze functie in te schakelen. Raadpleeg [De vergrendelingsfunctie van het touchpad gebruiken](#) voor meer informatie.
- **Raak het touchpad aan en houd dit vast:** selecteer de functie die als vooraf ingestelde functie voor ingedrukt houden moet worden gebruikt. Raadpleeg [Een vooraf ingestelde functie voor ingedrukt houden activeren](#) voor meer informatie.

Omgevingsgeluid

Zorg ervoor dat u uw omgeving hoort als u buiten naar muziek luistert, zodat u snel gevaarlijke situaties kunt herkennen. Als u deze functie wilt gebruiken, tikt u op de schakelaar om deze in te schakelen.





U kunt de stand voor omgevingsgeluid tijdelijk gedurende één minuut met het touchpad inschakelen, zelfs als u de stand voor omgevingsgeluid niet op uw mobiele apparaat heeft ingeschakeld. Ga naar [De modus voor snel omgevingsgeluid inschakelen](#) voor meer informatie.

- **Volume omgevingsgeluid:** u kunt het volume afstemmen op de situatie of locatie.
- **Stemfocus:** u kunt stemmen duidelijker weergeven. Als u de functie voor spraakfocus wilt gebruiken, tikt u op de schakelaar om deze functie in te schakelen.

Zoek Mijn oortjes

Als u uw oortjes kwijt bent, kunt u de Galaxy Wearable-app op uw mobiele apparaat gebruiken om ze te vinden.

- 1 Open de **Galaxy Wearable**-app op uw mobiele apparaat en tik op **Zoek Mijn oortjes**.
- 2 Tik op .
- 3 Tik op  op uw mobiele apparaat om de pieptoon te stoppen.



Gebruik deze functie niet wanneer u de oortjes draagt, omdat dit kan leiden tot gehoorbeschadiging.

Over oortjes

U kunt informatie over de oortjes bekijken.

- **Softwareupdate voor oortjes:** hiermee werkt u de software van de oortjes bij naar de nieuwste versie. Als u dit doet, moet u ervoor zorgen dat ze over minstens 30% aan resterend batterijvermogen beschikken.
- **Juridische informatie:** bekijk de juridische informatie voor de Galaxy Buds.
- **Naam apparaat:** bekijk de naam van de Galaxy Buds.
- **Oortjes resetten:** de Galaxy Buds herstellen naar de standaardinstellingen.
- **Tips:** bekijk tips voor de Galaxy Buds.
- **Batterijgegevens:** bekijk de batterij-informatie voor de oortjes en het oplaaddoosje.

Over Galaxy Wearable

Bekijk de versie-informatie van de Galaxy Wearable-app. Tik, indien nodig, op **Beschikbare updates** om de Galaxy Wearable-app bij te werken naar de nieuwste versie.

De gebruiksaanwijzing weergeven

U kunt de gebruiksaanwijzing van de oortjes weergeven op uw mobiele apparaat.

Open de **Galaxy Wearable**-app op het mobiele apparaat en tik op  → **Gebruiksaanwijzing**.

Bijlage

Problemen oplossen

Voordat u contact opneemt met een Samsung Servicecenter, probeert u de volgende oplossingen. Sommige situaties zijn mogelijk niet van toepassing op uw oortjes.

Uw oortjes werken niet

- De batterij is mogelijk volledig leeg. Laad de batterij volledig op voordat u de oortjes gebruikt.
- Als de aanraakgevoelige sensor van een oortje geen contact maakt met uw oor, werkt het oortje mogelijk niet. Als u geen geluidssignaal hoort dat aangeeft dat de oortjes zijn gedetecteerd, verwijdert u de oortjes uit uw oren en plaatst u deze opnieuw.
- Als het touchpad de oortjes niet herkent of als de oortjes niet werken, plaatst u de oortjes in de bijbehorende sleuf van het oplaaddoosje, sluit u het oplaaddoosje en haalt u de oortjes er na minimaal zeven seconden weer uit.

Bluetooth-apparaat kan uw oortjes niet vinden

- Sluit en open het oplaaddoosje opnieuw om de Bluetooth-koppelstand te activeren.
- Zorg ervoor dat uw oortjes en het andere Bluetooth-apparaat zich binnen het Bluetooth-verbindingsbereik bevinden (10 meter). De afstand kan variëren, afhankelijk van de omgeving waarin de apparaten worden gebruikt.

Als de bovenstaande tips het probleem niet verhelpen, neemt u contact op met een Samsung Servicecenter.

Er is geen Bluetooth-verbinding tot stand gebracht of de verbinding tussen uw oortjes en het mobiele apparaat is verbroken

- Zorg dat zich tussen de apparaten geen obstakels, zoals muren of elektrische apparatuur, bevinden.
- Controleer of de laatste versie van de Galaxy Wearable-app op het mobiele apparaat is geïnstalleerd. Werk zo nodig de Galaxy Wearable-app bij naar de nieuwste versie.
- Zorg ervoor dat uw oortjes en het andere Bluetooth-apparaat zich binnen het Bluetooth-verbindingsbereik bevinden (10 meter). De afstand kan variëren, afhankelijk van de omgeving waarin de apparaten worden gebruikt.
- Start het mobiele apparaat opnieuw op en open de Galaxy Wearable-app weer.

De batterij wordt niet goed opgeladen (geldt voor door Samsung goedgekeurde opladers)

- Zorg dat de aansluitpunten voor opladen van de oortjes en het oplaaddoosje contact met elkaar maken.
- Controleer of de oplader juist op het oplaaddoosje is aangesloten.
- Als de aansluitpunten van de batterij vuil zijn, wordt de batterij mogelijk niet goed opgeladen. Veeg de goudkleurige aansluitpunten af met een droge doek en probeer de batterij opnieuw op te laden.
- Ga naar een Samsung Servicecenter en laat de batterij vervangen.

De oplaadtijd en de levensduur van de batterij verschillen per oortje

- De oplaadtijd tussen de twee oortjes kan verschillen, zelfs als ze op hetzelfde moment zijn begonnen met opladen.
- De oplaadtijd en de resterende batterijduur tussen de twee oortjes kunnen verschillen, omdat ze verschillende interne componenten hebben.

De batterij loopt sneller leeg dan net na aankoop

- Wanneer u de Galaxy Buds of de batterij blootstelt aan zeer lage of zeer hoge temperaturen, kan de bruikbare lading afnemen.
- De batterij is een verbruiksartikel en de bruikbare lading neemt op den duur af.

U kunt anderen niet horen praten

Regel het volume op het verbonden mobiele apparaat.

Het geluid echoot tijdens een oproep

Regel het volume met het verbonden mobiele apparaat of ga naar een andere locatie.

De geluidskwaliteit is slecht

- Draadloze netwerkservices kunnen worden uitgeschakeld wegens problemen met het netwerk van de serviceprovider. Houd de oortjes uit de buurt van elektromagnetische golven.
- Zorg ervoor dat uw oortjes en het andere Bluetooth-apparaat zich binnen het maximale Bluetooth-bereik bevinden (10 meter). De afstand kan variëren, afhankelijk van de omgeving waarin de apparaten worden gebruikt.
- Het volume kan zachter worden of er kan ruis optreden, afhankelijk van het volume van het verbonden apparaat. Om dit te voorkomen, past u het geluid van het verbonden apparaat dienovereenkomstig aan.

Het geluid via uw oortjes loopt achter op het scherm wanneer u video's bekijkt en games speelt

Er kan een vertraging met de oortjes optreden tussen de video- en geluidsuitvoer wanneer u video's bekijkt of games speelt bij verbinding met een mobiel apparaat.

Uw Galaxy Buds voelen warm aan

Als u de Galaxy Buds gedurende een langere periode gebruikt, kunnen ze warm aanvoelen. Dit is normaal en heeft geen invloed op de levensduur of prestaties van de Galaxy Buds.

Onderbreek het gebruik van de Galaxy Buds een tijdje als ze oververhit raken of heet blijven aanvoelen. Als de Galaxy Buds oververhit blijven, neemt u contact op met een Samsung Servicecenter.

Er verschijnt een kier aan de buitenkant van de Galaxy Buds

- Deze kier is een noodzakelijk fabricage-element en onderdelen kunnen zeer licht schudden of trillen.
- Door de wrijving tussen onderdelen kan deze kier in de loop der tijd iets groter worden.

De software van de oortjes bijwerken met de Galaxy Buds Manager

U kunt de software van de oortjes bijwerken nadat u het programma Galaxy Buds Manager hebt geïnstalleerd op uw computer wanneer u het mobiele apparaat gebruikt naast een Android-apparaat.



- Het programma Galaxy Buds Manager kan worden gedownload op computers met Windows OS 7, 8, 8.1, 10 (32 bit, 64 bit) of Mac OS 10.8 of later.
- Het programma Galaxy Buds Manager kan worden verbonden met uw oortjes wanneer u een computer gebruikt die de Bluetooth-functie ondersteunt.

Galaxy Buds Manager installeren

Download het programma Galaxy Buds Manager op uw computer vanaf de Samsung-website (www.samsung.com) en volg de instructies op het scherm om de installatie te voltooien.

De software van de oortjes bijwerken

Galaxy Buds

- 1 Controleer of het om het linker- of rechter oortje gaat en plaats ze in de bijbehorende sleuven in het oplaaddoosje.

Als het batterij-indicatorlampje voor de oortjes niet knippert, sluit u het oplaaddoosje aan op de oplader en laadt u ze langer dan 10 minuten op.

- 2 Sluit het oplaaddoosje.

- 3 Open het oplaaddoosje.

De oortjes schakelen automatisch over naar de Bluetooth-koppelstand.



Als u de Bluetooth-koppelstand handmatig wilt activeren, tikt u op de touchpads van beide oortjes en blijft u ze aanraken terwijl u de oortjes draagt.

Computer

- 1 Activeer de Bluetooth-functie.
- 2 Start het programma Galaxy Buds Manager en selecteer **Verbinden**.
De oortjes en de Galaxy Buds Manager worden met elkaar verbonden.
- 3 Selecteer **Controleren op updates** om de huidige softwareversie van de oortjes te controleren en of deze moet worden bijgewerkt, en selecteer vervolgens **Downloaden en installeren**.
De software van de oortjes wordt bijgewerkt.

De Galaxy Buds onderhouden

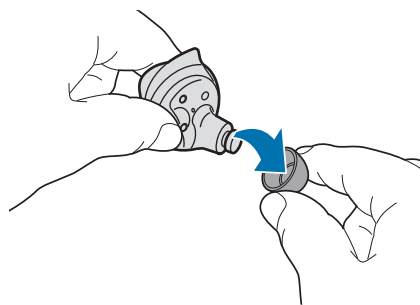
Basisonderhoud

- Gebruik een zachte, droge doek om de oortjes na gebruik schoon te maken.
- Houd de oortjes droog. Voorkom dat vloeistof in de oortjes komt of in contact komt met de oortjes.

De ontvanger reinigen

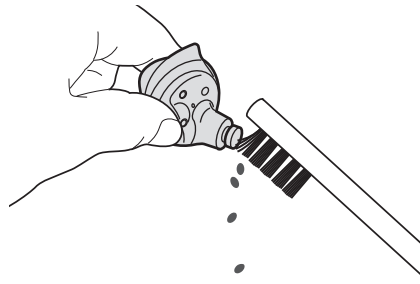
Als het volume lager is dan het zou moeten zijn met de huidige instelling, maakt u de ontvanger schoon.

- 1 Verwijder het oordopje van het uitstekende deel onderaan het oortje.



Zorg ervoor dat u bij het bevestigen of losmaken van het oordopje er niet te hard aan trekt. Hierdoor kan het oordopje scheuren.

- 2 Verwijder alle oorsmeer of rommel uit de ontvanger met het borsteltje of andere hulpmiddelen.

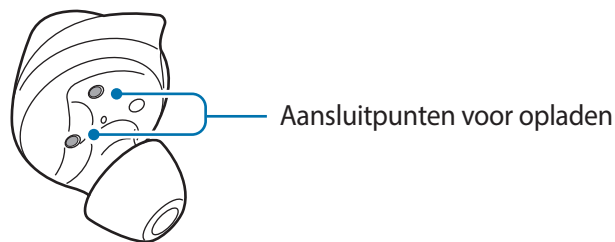


Gebruik niet te veel kracht bij het verwijderen van oorsmeer of rommel. De ontvanger kan worden beschadigd.

- 3 Plaats het oordopje op het oortje.

De aansluitpunten voor opladen reinigen

Als de batterij niet goed oplaadt, veegt u beide goudkleurige contactpunten schoon met een droge doek.



Het oplaaddoosje reinigen

Als zich vreemde materialen zoals stof, zand of metaalschaafsel in het oplaaddoosje bevinden, laadt het mogelijk niet goed op of kan het beschadigd raken. Als zich vreemde materialen op de oortjes of het oplaaddoosje bevinden, veegt u ze schoon met een zachte en droge doek voordat u de oortjes in het oplaaddoosje plaatst.

De oortjes opnieuw opstarten

Start de oortjes opnieuw op als het touchpad niet meer reageert of als de oortjes niet meer goed werken.

Voor het resetten en opnieuw opstarten van de oortjes, plaatst u ze in de bijbehorende sleuf van het oplaaddoosje en haalt u de oortjes er na minimaal zeven seconden weer uit.



Als de batterij van het oplaaddoosje bijna leeg is, sluit u eerst het oplaaddoosje aan op de oplader.

De batterij verwijderen

- **Als u de batterij wilt verwijderen, neemt u contact op met een goedgekeurd servicecenter. Instructies voor het verwijderen van de batterij vindt u op www.samsung.com/global/ecodesign_energy.**
- Voor uw eigen veiligheid moet u **niet proberen de batterij te verwijderen**. Als de batterij niet correct wordt verwijderd, kan dit schade aan de batterij en het apparaat veroorzaken, persoonlijk letsel veroorzaken en/of ervoor zorgen dat het apparaat niet meer veilig is.
- Samsung is niet aansprakelijk voor enige schade of verlies (noch contractueel, noch uit onrechtmatige daad, inclusief nalatigheid) die kan voortvloeien uit het niet nauwkeurig volgen van deze waarschuwingen en instructies, tenzij de dood of persoonlijk letsel is veroorzaakt door nalatigheid van Samsung.

Drukfouten voorbehouden.

Copyright

Copyright © 2019 Samsung Electronics

Deze gebruiksaanwijzing is beschermd onder internationale auteursrechtwetten.

Geen enkel onderdeel van deze gebruiksaanwijzing mag worden gereproduceerd, gedistribueerd, vertaald of verzonden in welke vorm dan ook of op welke elektronische of mechanische wijze dan ook, inclusief door deze te fotokopiëren, op te nemen of op te slaan in een systeem voor het opslaan en ophalen van informatie, zonder voorafgaande schriftelijke toestemming van Samsung Electronics.

Handelsmerken

- SAMSUNG en het SAMSUNG-logo zijn gedeponeerde handelsmerken van Samsung Electronics.
- Bluetooth® is wereldwijd een gedeponeerd handelsmerk van Bluetooth SIG, Inc.



- Alle overige handelsmerken en auteursrechten zijn het eigendom van de betreffende eigenaren.

Model: SM-R170

Nominale spanning/stroom: 5 V / 100 mA (oortjes), 5 V / 400 mA (oplaaddoosje)

Gemaakt in Vietnam door Samsung

PO Box 12987, Dublin, IE

