

The Lenovo logo, consisting of the word "Lenovo" in white text on a red rectangular background.

Lenovo P2

Quick Start Guide

Lenovo P2a42

Nederlands/Français/Dansk/Svenska/Norsk/Suomi

Contents

Nederlands.....	1
Français.....	13
Dansk.....	26
Svenska.....	38
Norsk.....	50
Suomi.....	62

Nederlands

 Lees deze gids aandachtig door voordat u uw smartphone gebruikt.

Lees dit eerst — regelgeving

Lees eerst de *Wettelijke kennisgevingen* voor uw land of regio voordat u de draadloze apparaten in uw mobiele Lenovo-telefoon gaat gebruiken. Om een PDF-versie van de *Wettelijke kennisgevingen* te verkrijgen, raadpleegt u het gedeelte "Publicaties downloaden". Bepaalde wettelijke informatie kunt u ook raadplegen via **Instellingen > Over telefoon > Wettelijke informatie** op uw smartphone.

Ondersteuning

Raadpleeg de operator van uw draadloos netwerk voor hulp bij netwerkservice en facturatie. Voor informatie over het gebruik van uw smartphone en de technische gegevens ervan gaat u naar <http://support.lenovo.com>.

Publicaties downloaden

De meest recente smartphone-handleidingen vindt u op: <http://support.lenovo.com>

De Gebruikershandleiding openen

In de *Gebruikershandleiding* vindt u gedetailleerde informatie over uw smartphone. Ga als volgt te werk om de *Gebruikershandleiding* te openen:

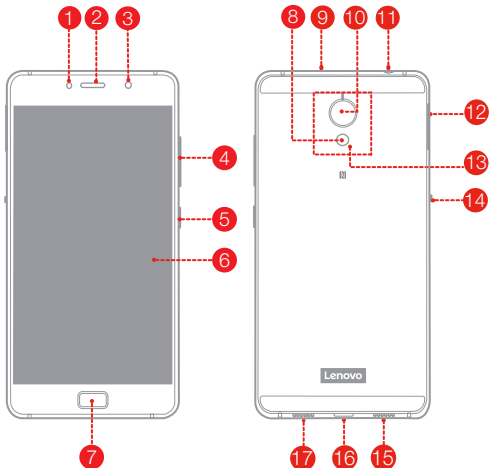
- Ga naar <http://support.lenovo.com> en volg de instructies op het scherm.
- Zet uw smartphone aan en open de **Gebruikershandleiding**-app.

Juridische kennisgevingen

Lenovo en het Lenovo-logo zijn handelsmerken van Lenovo in de Verenigde Staten, in andere landen, of beide.

Andere namen van bedrijven, producten of services zijn wellicht handelsmerken of servicemerken van anderen.

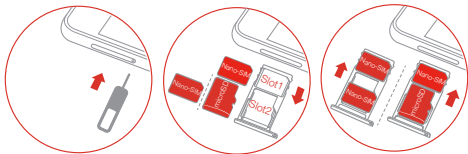
Eerste indruk



- | | | |
|----------------------------------|---------------------------------|---------------------|
| 1 Licht/nabijheidssensor | 2 Ontvanger | 3 Voorcamera |
| 4 Volumeknoppen | 5 Aan/uit-knop | 6 Aanraakscherm |
| 7 Vingerafdruksensor & Home-knop | 8 Flitser | 9 Antiruismicrofoon |
| 10 Achtercamera | 11 Headsetaansluiting | 12 Kaartlade |
| 13 NFC-antennegebied | 14 Energiebesparings-schakelaar | 15 Microfoon |
| 16 Micro-USB-aansluiting | 17 Luidspreker | |

De Nano-SIM- & microSD-kaarten plaatsen

U heeft van uw telecomprovider een Nano-SIM-kaart nodig om mobiele diensten te kunnen gebruiken^①. Voor het opslaan van gegevens is een microSD-kaart nodig. Installeer de Nano-SIM-kaarten en de microSD-kaart zoals weergegeven^②.



Stap 1. Steek het uitwerpgereedschap dat bij uw smartphone is meegeleverd in de kaartlade.

Stap 2. Trek de kaartlade naar buiten en voer een van de volgende handelingen uit:

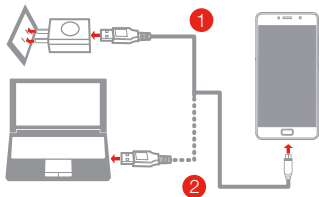
- Plaats een Nano-SIM-kaart in sleuf 1 en een microSD-kaart in sleuf 2;
- Plaats een Nano-SIM-kaart in sleuf 1 en nog een Nano SIM-kaart in sleuf 2.

Stap 3. Plaats de lade met de geplaatste kaarten voorzichtig terug in de sleuf.

- ① Alleen Nano-SIM-kaarten werken met uw smartphone.
- ② Schakel altijd eerst uw smartphone uit voordat u een Nano SIM-kaart plaatst of verwijdert. Als u een Nano SIM-kaart plaatst of verwijdert terwijl uw smartphone ingeschakeld is, kan de Nano SIM-kaart of smartphone permanent beschadigd raken.

De batterij opladen

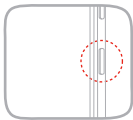
Laad de batterij op zoals weergegeven.



Methode 1. Sluit uw smartphone aan op een stopcontact met behulp van de kabel en USB-stroomadapter die bij de smartphone geleverd zijn.

Methode 2. Sluit uw smartphone aan op een computer met behulp van de kabel die bij de smartphone geleverd is.

Uw smartphone in- of uitschakelen



Inschakelen: Houd de aan/uit-knop ingedrukt totdat het Lenovo-logo wordt weergegeven.

Uitschakelen: Houd de aan/uit-knop een paar seconden ingedrukt en tik vervolgens op **Uitschakelen**.

Opnieuw opstarten: Houd de aan/uit-knop circa 10 seconden ingedrukt.

Nieuwe functies

Uw telefoon heeft enkele nieuwe functies, zoals Vingerafdruk, NFC, enz. Kijk voor meer informatie in de *Gebruikershandleiding* in het hoofdstuk "Nieuwe functies".

- ⓘ In uw smartphone is een oplaadbare batterij ingebouwd. Meer informatie over batterijveiligheid vindt u in het gedeelte "Kennisgeving voor oplaadbare batterijen die ingebouwd zijn". De batterij in dit product kan niet eenvoudig door u zelf vervangen worden.

Belangrijke informatie over veiligheid en omgaan met het product

Dit gedeelte bevat belangrijke informatie over veiligheid en gebruik van Lenovo-smartphones. Extra informatie over veiligheid en gebruik vindt u in de *Gebruikershandleiding*. Raadpleeg het gedeelte "De *Gebruikershandleiding* openen" voor meer informatie.

Bedrijfstemperatuur

Om schade te voorkomen mag u de Lenovo-telefoon alleen gebruiken bij een temperatuur tussen -10 °C en 35 °C.

Kennisgeving over plastic zakken

GEVAAR: Plastic zakken kunnen gevaarlijk zijn. Houd plastic zakken uit de buurt van baby's en kinderen om de kans op verstikking te voorkomen.

Algemene waarschuwing over de batterij

De batterijen die voor gebruik in dit product geleverd zijn, werden getest op compatibiliteit en mogen alleen vervangen worden door goedgekeurde exemplaren. Er bestaat risico op ontploffing als de batterij wordt vervangen door een onjuist type. Gooi gebruikte batterijen weg volgens de instructies.

Kennisgeving voor oplaadbare batterijen

ATTENTIE: Er bestaat risico op ontploffing als de batterij wordt vervangen door een onjuist type.

Wanneer de lithium-batterij moet worden vervangen, mag u alleen hetzelfde of een equivalent type gebruiken dat aanbevolen is door de fabrikant. De batterij bevat lithium en kan ontploffen als ze niet op de juiste manier wordt gebruikt, gehanteerd of weggedaan. Gooi gebruikte batterijen weg volgens de instructies.

Let op het volgende:

- Gooi of dompel de batterij niet in het water
- Verwarm de batterij niet tot een temperatuur hoger dan 100 °C
- Probeer de batterij niet te repareren of uit elkaar te halen

Kennisgeving voor ingebouwde oplaadbare batterijen

ATTENTIE: Probeer niet zelf de oplaadbare interne lithium-ionbatterij te vervangen. Neem contact op met Lenovo Support voor fabrieksvervangning.

Opladen

Lenovo en zijn filialen zijn niet verantwoordelijk voor de prestaties of veiligheid van producten die niet zijn geproduceerd of goedgekeurd door Lenovo of zijn filialen. Gebruik alleen door Lenovo goedgekeurde voedingsadapters en batterijen. De adapter moet in de buurt van de apparatuur worden geïnstalleerd en gemakkelijk toegankelijk zijn.

Gehoorschade voorkomen

Luister nooit langdurig naar hoge volumeniveaus om gehoorschade tijdens het gebruik van headsets, oortelefoons of oordopjes met dit apparaat te vermijden.



Producten weggooien volgens de lokale wet- en regelgeving

Wanneer de Lenovo-telefoon het eind van de nuttige levensduur heeft bereikt, mag u deze niet kapotmaken of verbranden. Dompel de Lenovo-telefoon ook niet onder in water en gooi deze alleen weg zoals voorgeschreven door de lokale wet- en regelgeving. Sommige interne onderdelen bevatten substanties die kunnen exploderen, lekken of die op een andere manier negatieve gevolgen kunnen hebben voor het milieu als deze niet correct worden weggegooid. Zie "Informatie over recycling en milieu" voor meer informatie.

Informatie over service, ondersteuning en garantie

Hieronder leest u welke technische ondersteuning er beschikbaar is voor uw product, tijdens de garantieperiode of gedurende de levensduur van het product. Raadpleeg de Lenovo Beperkte Garantie voor een volledige uitleg van de garantiebepalingen in de Lenovo-garantie.

Technische ondersteuning via internet

Er is gedurende de hele levensduur van een product online technische ondersteuning beschikbaar via: <http://www.lenovo.com/support>

Telefonische technische ondersteuning

Indien van toepassing kunt u voor telefonische hulp en informatie terecht bij het Customer Support Center. Zorg ervoor dat u, wanneer u contact opneemt met de technische ondersteuning van Lenovo, de volgende gegevens bij de hand hebt: model en serienummer, de exacte tekst van eventuele foutberichten en een beschrijving van het probleem.

Mogelijk wil de servicemedewerker stap voor stap het probleem met u doornemen terwijl u de telefoon gebruikt.

Lenovo Support-telefoonlijst wereldwijd

BELANGRIJK: Telefoonnummers kunnen zonder aankondiging worden gewijzigd. De meest recente telefoonlijst voor het Customer Support Center is altijd beschikbaar op:

<http://support.lenovo.com/supportphonest>

Het telefoonnummer van het Customer Support Center kan gewijzigd worden. Ga naar onze e-support-website voor het recentste telefoonnummer. Als het telefoonnummer voor uw land of regio ontbreekt, neemt u contact op met uw Lenovo-dealer of met uw Lenovo-vertegenwoordiger.

Kennisgeving Lenovo Beperkte Garantie (LBG)

Lees de volledige LBG op <http://support.lenovo.com/smartphone-llw>. U kunt op deze website de LBG in een aantal talen bekijken. Als u de LBG niet via de website of uw telefoon kunt bekijken, neem dan contact op met uw plaatselijke Lenovo-kantoor of -dealer om een gedrukte versie van de LBG te verkrijgen.

BELANGRIJK: Lenovo-smartphones beschikken niet over Internationale Garantieservices.

Informatie over recycling en milieu

Algemene recyclingverklaring

Lenovo moedigt eigenaren van IT-apparatuur aan om hun apparatuur, wanneer deze niet meer nodig is, op een verantwoorde manier te laten recycleren. Lenovo heeft diverse programma's en services om eigenaren van apparatuur te assisteren bij het hergebruik van de IT-producten. Ga voor meer informatie over het recycleren van Lenovo-producten naar <http://www.lenovo.com/recycling>.

Belangrijke batterij- en AEEA-informatie



Batterijen en elektrische en elektronische apparaten die gemarkeerd zijn met een doorgekruiste rolcontainer mogen niet met het huishoudelijk afval worden verwijderd.

Batterijen en afvalmateriaal van elektrische en elektronische apparaten (AEEA) dienen afzonderlijk te worden verwerkt door de instantie die gaat over de inzameling, recycling en behandeling van batterijen en AEEA. Verwijder indien mogelijk batterijen uit AEEA voor u de AEEA als afval afvoert. Batterijen dienen afzonderlijk te worden verwerkt door de instantie die gaat over de inzameling, recycling en behandeling van batterijen en accu's.

Landspecifieke informatie is beschikbaar op:
<http://www.lenovo.com/recycling>

Recyclinginformatie voor India

Richtlijnen voor recycling en afvalverwerking voor India zijn beschikbaar op:
http://www.lenovo.com/social_responsibility/us/en/sustainability/ptb_india.html

Informatie over het recycleren van batterijen voor de Europese Unie

EU



Batterijen of batterijverpakkingen zijn voorzien van een label overeenkomstig Europese Richtlijn 2006/66/EG inzake batterijen en accu's en afgedankte batterijen en accu's. Deze richtlijn bepaalt het raamwerk voor het retourneren en recyclen van gebruikte batterijen en accu's zoals van toepassing binnen de Europese Unie. Dit label wordt aangebracht op diverse batterijen om aan te geven dat de batterij in kwestie niet dient te worden weggegooid, maar dat deze aan het eind van de levenscyclus krachtens deze Richtlijn dient te worden getourneerd.

In overeenstemming met de Europese Richtlijn 2006/66/EG moeten batterijen en accu's van een label zijn voorzien waarop is aangegeven dat ze gescheiden moeten worden ingezameld en gerecycled moeten worden aan het einde van de levenscyclus. Op het label op de batterij kan ook een chemisch symbool staan voor het metaal dat in de batterij is gebruikt (Pb voor lood, Hg voor kwik en Cd voor cadmium). Gebruikers van batterijen en accu's mogen batterijen en accu's niet weggooien als ongesorteerd huisafval, maar dienen het voor gebruikers beschikbare inzamelingssysteem te gebruiken voor het retourneren, recyclen en verwerken van batterijen en accu's. Deelname van gebruikers is belangrijk om de mogelijke gevolgen van batterijen en accu's voor het milieu en de volksgezondheid ten gevolge van de mogelijke aanwezigheid van gevaarlijke bestanddelen tot een minimum te beperken. Voor de juiste manier van verzamelen en verwerken gaat u naar: <http://www.lenovo.com/recycling>

RoHS-richtlijn (Beperking van het gebruik van gevaarlijke stoffen)

Europese Unie

Lenovo-producten die zijn verkocht in de Europese Unie op of na 3 januari 2013, voldoen aan de vereisten van Richtlijn 2011/65/EU over de beperking van het gebruik van bepaalde gevaarlijke stoffen in elektrische en elektronische apparatuur ("RoHS-herschikking" of "RoHS 2").

Ga voor informatie over Lenovo en RoHS naar:

http://www.lenovo.com/social_responsibility/us/en/RoHS_Communication.pdf

India

RoHS compliant as per E-Waste (Management & Handling) Rules, 2011.

Vietnam

Lenovo-producten die zijn verkocht in Vietnam op of na 23 september 2011, voldoen aan de vereisten van de Vietnam Circular 30/2011/TT-BCT ("Vietnam RoHS").

Oekraïne

Цим підтверджуємо, що продукція Леново відповідає вимогам нормативних актів України, які обмежують вміст небезпечних речовин

Turkije

Dit Lenovo-product voldoet aan de vereisten van de richtlijn van de Republiek van Turkije over de beperking van het gebruik van bepaalde gevaarlijke stoffen in elektrische en elektronische apparatuur (WEEE).

Türkiye AEEE Yönetmeliğine Uygunluk Beyanı

Bu Lenovo ürünü, T.C. Çevre ve Orman Bakanlığı'nın "Atık Elektrikli ve Elektronik Eşya Bazı Zararlı Maddelerin Kullanımının Sınırlandırılmasına Dair Yönetmelik (AEEE)" direktiflerine uygundur.

AEEE Yönetmeliğine Uygundur.

Nalevingsverklaring van de Europese Unie

EU-conformiteit

Contactadres in de EU: Lenovo, Einsteinova 21, 851 01 Bratislava, Slovakia

C € 0560 !

Naleving van de R&TTE-richtlijn

Dit product voldoet aan de fundamentele eisen en andere relevante bepalingen van de Richtlijn van de EU-Raad betreffende radioapparatuur en telecommunicatie-eindapparatuur (R&TTE), 1999/5/EG. De Verklaring van conformiteit bevindt zich in de *Wettelijke kennisgevingen*, die u kunt downloaden van de Lenovo Support-website. Zie 'Publicaties downloaden' in dit document voor meer informatie.

OPMERKING: R&TTE 1999/5/EG blijft van kracht tijdens de overgangperiode van de Richtlijn voor Radioapparatuur (RED) 2014/53/EU tot 12 juni 2017. Na die datum zal RED 2014/53/EU de plaats innemen van R&TTE 1999/5/EG.

SAR-informatie (Specific Absorption Rate)

Dit mobiele apparaat beantwoordt aan de overheidsvereisten betreffende blootstelling aan radiogolven. Dit mobiele apparaat is een radiozender en -ontvanger. De blootstellingsstandaard voor mobiele apparaten maakt gebruik van een meeteenheid die de specifieke absorptiewaarde of SAR (Specific Absorption Rate) wordt genoemd. De SAR-limiet die aangehouden wordt door Europa bedraagt 2,0 W/kg per 10 gram weefsel. De SAR-tests worden uitgevoerd op basis van standaardwerkposities waarbij het apparaat op zijn hoogst gecertificeerde vermogen in alle geteste frequentiebanden uitzendt. De hoogste SAR-waarde voor uw Lenovo-apparaat bij tests voor gebruik op het hoofd en lichaam vindt u hieronder:

Positie	Hoogste SAR-waarde	Verordening
Hoofd	0,818	SAR-limiet 10 g Europa (2,0 W/kg)
Gedragen op het lichaam	1,650	SAR-limiet 10 g Europa (2,0 W/kg)

Tijdens het gebruik liggen de werkelijke SAR-waarden voor dit apparaat meestal een stuk onder de bovenstaande waarden. Dit komt doordat het werkingsvermogen van uw mobiele apparaten automatisch verlaagd wordt wanneer voor een oproep geen volledig vermogen vereist is, om de efficiëntie van het systeem te verhogen en storingen op het netwerk te minimaliseren. Hoe lager het uitgevoerde vermogen van het apparaat, hoe lager de SAR-waarde ervan. Om de richtlijnen inzake RF-blootstelling tijdens gebruik op het lichaam te meten, moet het apparaat minstens 0,5 cm van het lichaam gehouden worden.

Français

📖 Lisez attentivement ce guide avant d'utiliser votre smartphone.

À lire en premier - Informations réglementaires

Lisez attentivement le document Avis réglementaire spécifique à votre pays ou région avant d'utiliser les périphériques sans fil fournis avec votre téléphone mobile Lenovo. Pour obtenir une version PDF de l'*avis réglementaire*, consultez la section « Téléchargement de publications ». Des informations réglementaires sont également disponibles dans **Paramètres > À propos du téléphone > Informations réglementaires** sur votre smartphone.

Assistance

Pour obtenir des informations sur les services réseau et la facturation, contactez votre opérateur de réseau sans fil. Pour en savoir plus sur l'utilisation de votre smartphone et consulter ses spécifications techniques, rendez-vous sur <http://support.lenovo.com>.

Téléchargement de publications

Pour obtenir les derniers manuels relatifs au smartphone, rendez-vous sur : <http://support.lenovo.com>

Accéder au Guide de l'utilisateur

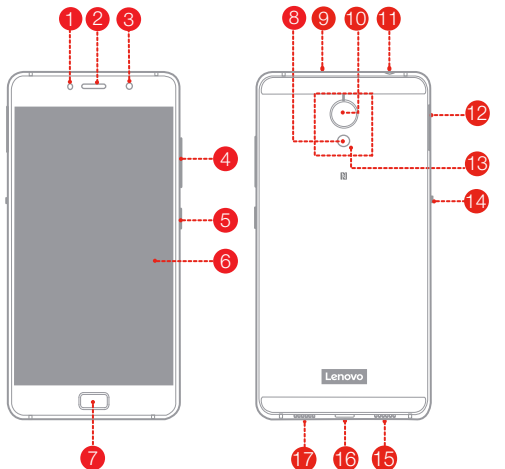
Le *Guide de l'utilisateur* contient des informations détaillées concernant votre smartphone. Pour accéder au *Guide de l'utilisateur*, procédez de l'une des manières suivantes :

- Consultez le site <http://support.lenovo.com> et suivez les instructions à l'écran.
- Allumez votre smartphone, puis ouvrez l'application **Guide de l'utilisateur**.

Mentions légales

Lenovo et le logo Lenovo sont des marques commerciales de Lenovo aux États-Unis et/ou dans d'autres pays. Les autres noms de société, de produit ou de service sont des marques ou des marques de service d'autres sociétés.

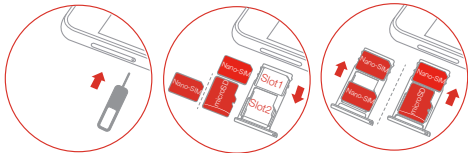
Présentation



- | | | | | | |
|----|---|----|--------------------------------------|----|------------------------|
| 1 | Capteur de luminosité/
proximité | 2 | Récepteur | 3 | Caméra frontale |
| 4 | Boutons de réglage
du volume | 5 | Bouton Marche/Arrêt | 6 | Écran tactile |
| 7 | Capteur d'empreinte
digitale et bouton Accueil | 8 | Flash | 9 | Microphone anti-bruits |
| 10 | Caméra arrière | 11 | Connecteur casque | 12 | Tiroir pour carte |
| 13 | Zone de l'antenne NFC | 14 | Interrupteur
d'économie d'énergie | 15 | Microphone |
| 16 | Connecteur
micro USB | 17 | Haut-parleur | | |

Installation de cartes Nano-SIM et microSD

La carte Nano-SIM fournie par votre opérateur est nécessaire pour l'utilisation des services cellulaires^①. Une carte microSD est nécessaire pour stocker les données. Installez la carte Nano-SIM et la carte microSD tel qu'indiqué^②.



Étape 1. Insérez l'outil d'éjection fourni avec votre smartphone dans le trou du tiroir pour carte.

Étape 2. Tirez le tiroir pour carte et effectuez l'une des actions suivantes :

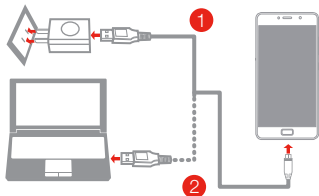
- Placez une carte Nano-SIM dans l'emplacement 1 et une carte microSD dans l'emplacement 2 ;
- Placez une carte Nano-SIM dans l'emplacement 1 et une autre carte Nano-SIM dans l'emplacement 2.

Étape 3. Réinsérez doucement le tiroir contenant les cartes installées dans son emplacement.

- ① Seules les cartes Nano-SIM fonctionnent avec votre smartphone.
- ② Éteignez toujours votre smartphone avant d'insérer ou de retirer une carte Nano-SIM. Si vous insérez ou retirez une carte Nano-SIM de votre smartphone alors que celui-ci est sous tension, vous risquez d'endommager définitivement votre carte Nano-SIM ou votre smartphone.

Chargement de la batterie

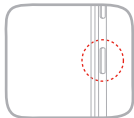
Chargez la batterie comme suit :



Méthode 1. Connectez votre smartphone à une prise d'alimentation à l'aide du câble et de l'adaptateur USB fournis avec votre smartphone.

Méthode 2. Connectez votre smartphone à un ordinateur à l'aide du câble fourni avec votre smartphone.

Mise sous tension ou hors tension de votre smartphone



Mise sous tension : maintenez le bouton Marche/Arrêt enfoncé jusqu'à ce que le logo Lenovo s'affiche.

Mise hors tension : maintenez le bouton Marche/Arrêt enfoncé pendant quelques secondes, puis appuyez sur **Éteindre**.

Redémarrage : maintenez le bouton Marche/Arrêt enfoncé pendant 10 secondes.

Nouvelles fonctionnalités

Votre téléphone comporte de nouvelles fonctionnalités, telles que Empreinte digitale, NFC, etc. Pour en savoir plus sur ces fonctionnalités, reportez-vous à la section « Nouvelles fonctionnalités » du *Guide de l'utilisateur*.

- Votre smartphone dispose d'une batterie rechargeable intégrée. Pour en savoir plus sur la manière d'utiliser la batterie en toute sécurité, consultez la section « Consignes relatives aux batteries rechargeables intégrées ». Vous ne pouvez pas remplacer facilement la batterie de ce produit.

Consignes de sécurité et de manipulation

Cette section contient les informations réglementaires et les consignes de sécurité et de manipulation relatives aux produits Lenovo. Des consignes supplémentaires de sécurité et de manipulation sont fournies dans le *Guide de l'utilisateur*. Consultez la section « Accéder au *Guide de l'utilisateur* » pour plus d'informations.

Température de fonctionnement

Utilisez le téléphone Lenovo uniquement dans un environnement où la température est comprise entre -10 °C et 35 °C.

Consigne relative aux sacs plastiques

DANGER : les sacs plastiques peuvent être dangereux. Tenez-les à l'écart des bébés et des enfants afin d'éviter tout risque de suffocation.

Remarque générale sur la batterie

Les batteries d'origine fournies avec votre produit ont été testées et reconnues compatibles et doivent être remplacées uniquement par des pièces homologuées. Il existe un risque d'explosion si la batterie est remplacée par un modèle non compatible. Conformez-vous aux instructions avant de mettre les batteries usagées au rebut.

Consigne relative à la batterie rechargeable

ATTENTION : il existe un risque d'explosion si la batterie est remplacée par un modèle non compatible.

Remplacez la batterie au lithium usagée par une batterie de type identique ou de type équivalent selon les recommandations du fabricant. La batterie contient du lithium et peut exploser en cas de mauvaise utilisation, de mauvaise manipulation ou de mise au rebut inappropriée.

Conformez-vous aux instructions avant de mettre les batteries usagées au rebut.

Ne pas :

- la jeter à l'eau
- l'exposer à une température supérieure à 100 °C (212 °F)
- chercher à la réparer ou à la démonter

Consignes relatives aux batteries rechargeables intégrées

ATTENTION : ne tentez pas de remplacer la batterie interne au lithium-ion rechargeable. Pour effectuer un remplacement en usine, contactez le support Lenovo.

Charge

Lenovo et ses sociétés affiliées ne sont pas responsables des performances ou de la sécurité des produits non fabriqués ou non reconnus par Lenovo ou ses sociétés affiliées. Utilisez uniquement des batteries et des adaptateurs c.a. reconnus par Lenovo. L'adaptateur doit se trouver près du produit et doit être facilement accessible.

Empêcher les dommages auditifs

Pour éviter de possibles troubles auditifs lors de l'utilisation de casques, écouteurs ou oreillettes avec cet appareil, évitez les niveaux de volume élevés pendant des périodes prolongées.



Mise au rebut des éléments en respectant les lois et réglementations du pays

Lorsque le téléphone Lenovo ne fonctionne plus, évitez de l'écraser, de l'incinérer, de le jeter dans l'eau ou de vous en débarrasser d'une façon qui pourrait aller à l'encontre des lois et des réglementations du pays. Certains composants internes contiennent des substances susceptibles d'exploser, de couler ou de nuire à l'environnement s'ils ne sont pas mis au rebut comme il se doit. Pour plus d'informations, reportez-vous à la section « Informations relatives à l'environnement et au recyclage ».

Informations relatives à la maintenance, le support et la garantie

Les informations ci-après décrivent le support technique disponible pour votre produit, pendant la période de garantie ou pendant toute la durée de vie du produit. Pour plus de détails sur les dispositions de votre garantie, consultez la Garantie limitée Lenovo.

Support technique en ligne

Un support technique en ligne est disponible pendant toute la durée de vie du produit sur le site : <http://www.lenovo.com/support>.

Support technique téléphonique

Le cas échéant, vous pouvez obtenir une aide et des informations en appelant le Centre de support client. Avant de contacter le support technique Lenovo, munissez-vous des informations suivantes : modèle et numéro de série, formulation exacte des éventuels messages d'erreur et une description de l'incident survenu.

Votre interlocuteur vous demandera peut-être de reproduire l'incident sur votre téléphone au cours de l'appel.

Numéros de téléphone du support Lenovo pour le monde entier

IMPORTANT : les numéros de téléphone sont susceptibles d'être modifiés sans préavis. Vous pouvez consulter la liste actualisée des numéros de téléphone du Centre de support client sur le site : <http://support.lenovo.com/supportphonenumberlist>

Le numéro de téléphone du Centre de support client peut faire l'objet de modifications. Rendez-vous sur le site Web du support en ligne pour obtenir le dernier numéro de téléphone. Si le numéro de téléphone relatif à votre pays ou votre région n'est pas indiqué, prenez contact avec votre revendeur ou partenaire commercial Lenovo.

Notification de Garantie limitée Lenovo

Consultez l'intégralité de la Garantie limitée Lenovo à l'adresse <http://support.lenovo.com/smartphone-llw>. Vous pouvez afficher la Garantie limitée Lenovo dans différentes langues sur ce site Web. Si vous ne pouvez pas afficher la garantie Lenovo sur le site Web ou sur votre téléphone, contactez une agence ou un revendeur Lenovo près de chez vous pour obtenir une version imprimée de la garantie Lenovo complète.

IMPORTANT : les produits de smartphone Lenovo ne font pas l'objet de services de garantie internationaux.

Informations relatives à l'environnement et au recyclage

Consigne de recyclage Lenovo

Lenovo encourage les propriétaires de matériel informatique (IT) à recycler leur matériel dès lors que celui-ci n'est plus utilisé. Lenovo propose une gamme de programmes et services concernant le recyclage du matériel informatique. Pour plus d'informations sur le recyclage des produits Lenovo, consultez la page suivante : <http://www.lenovo.com/recycling>.

Informations importantes sur les batteries et les DEEE



Les batteries et les équipements électriques et électroniques agrémentés d'un symbole représentant une poubelle à roulettes barrée d'une croix ne doivent pas être jetés avec les déchets municipaux non triés. Les batteries et les déchets d'équipements électriques et électroniques (DEEE) doivent être traités séparément dans l'infrastructure de collecte mise à la disposition des clients pour le retour, le recyclage et le traitement des batteries et des DEEE. Lorsque cela est possible, retirez les batteries et isolez-les des DEEE avant de placer les DEEE dans la chaîne de collecte des déchets. Les batteries doivent être collectées séparément dans l'infrastructure disponible pour le retour, le recyclage et le traitement des batteries et accumulateurs. Des informations spécifiques à chaque pays sont disponibles à l'adresse suivante : <http://www.lenovo.com/recycling>

Informations sur le recyclage pour l'Inde

Des informations sur le recyclage et la mise au rebut pour l'Inde sont disponibles à l'adresse suivante : http://www.lenovo.com/social_responsibility/us/en/sustainability/ptb_india.html.

Informations relatives au recyclage pour l'Union européenne

EU



Les batteries ou les emballages pour batteries sont étiquetés conformément à la Directive européenne 2006/66/CE relative aux batteries et accumulateurs ainsi qu'aux déchets de batteries et d'accumulateurs. La Directive détermine le cadre pour le retour et le recyclage des batteries et des accumulateurs usagés applicable dans l'ensemble de l'Union européenne. Cette étiquette est apposée sur de nombreuses batteries pour indiquer que ces dernières ne doivent pas être jetées, et doivent être récupérées en fin de vie conformément à la présente Directive.

Conformément à la Directive européenne 2006/66/CE, les batteries et les accumulateurs sont étiquetés pour indiquer qu'ils doivent être collectés séparément et être recyclés en fin de vie. L'étiquette sur la batterie peut également inclure le symbole chimique du métal contenu dans la batterie (Pb pour le plomb, Hg pour le mercure, et Cd pour le cadmium). Les utilisateurs de batteries et d'accumulateurs ne peuvent pas mettre au rebut les batteries et les accumulateurs comme les déchets municipaux non triés, ils doivent utiliser la structure de collecte mise à la disposition des clients pour le retour, le recyclage et le traitement des batteries et des accumulateurs. La participation des clients est importante afin de minimiser les effets potentiels des batteries et des accumulateurs sur l'environnement et la santé humaine en raison de la présence de substances potentiellement nuisibles. Pour une collecte et un traitement adéquats, consultez : <http://www.lenovo.com/recycling>.

Directive européenne RoHS (Restriction of Hazardous Substances)

Union européenne

Les produits Lenovo vendus au sein de l'Union européenne à compter du 3 janvier 2013 ou après cette date répondent aux exigences de la Directive 2011/65/UE relative à la restriction de l'utilisation de certaines substances dangereuses dans les équipements électriques et électroniques (« RoHS refonte » ou « RoHS 2 »).

Pour en savoir plus sur l'avancement de Lenovo relatif à la RoHS, consultez :

http://www.lenovo.com/social_responsibility/us/en/RoHS_Communication.pdf.

Inde

RoHS compliant as per E-Waste (Management & Handling) Rules, 2011.

Viêt Nam

Les produits Lenovo vendus au Viêt Nam à partir du 23 septembre 2011 compris respectent les exigences de la circulaire 30/2011/TT-BCT (« Vietnam RoHS ») du Viêt Nam.

Ukraine

Цим підтверджуємо, що продукція Леново відповідає вимогам нормативних актів України, які обмежують вміст небезпечних речовин

Turquie

Ce produit Lenovo est conforme aux exigences de la directive de la République de Turquie relative aux restrictions d'utilisation de certaines substances dangereuses dans les déchets d'équipements électriques et électroniques (DEEE).

Türkiye AEEE Yönetmeliğine Uygunluk Beyanı

Bu Lenovo ürünü, T.C. Çevre ve Orman Bakanlığı'nın "Atık Elektrikli ve Elektronik Eşya Bazı Zararlı Maddelerin Kullanımının Sınırlandırılmasına Dair Yönetmelik (AEEE)" direktiflerine uygundur.

AEEE Yönetmeliğine Uygundur.

Déclaration de conformité de l'Union européenne

Conformité aux directives de l'Union européenne

Contact UE : Lenovo, Einsteinova 21, 851 01 Bratislava, Slovakia

CE 0560

Conformité à la directive R&TTE

Ce produit est conforme aux exigences essentielles ainsi qu'aux autres dispositions applicables de la directive sur les équipements radio et équipements terminaux de télécommunication, directive 1999/5/CE (R&TTE). Vous pouvez consulter la déclaration de conformité dans la rubrique « *Avis réglementaires* » que vous pouvez télécharger à partir du site Internet Lenovo Assistance. Voir « Téléchargement de publications » dans ce document pour plus d'informations.

REMARQUE : la directive R&TTE 1999/5/CE restera en vigueur pendant la période de transition de la Directive sur les équipements radioélectriques (RED) 2014/53/UE jusqu'au 12 juin 2017. Après cette date, la directive RED 2014/53/UE remplacera la directive R&TTE 1999/5/CE.

Informations sur le débit d'absorption spécifique (DAS)

Ce périphérique mobile répond aux exigences gouvernementales en matière d'exposition aux ondes radio. Votre périphérique mobile est un émetteur et un récepteur radio. La norme d'exposition pour les périphériques mobiles utilise une unité de mesure connue sous le nom de débit d'absorption spécifique (DAS). La limite de DAS adoptée par l'Europe est de 2,0 W/kg en moyenne sur 10 grammes de tissus. Lors des tests visant à déterminer le DAS, l'appareil est utilisé dans des positions de fonctionnement standard et fonctionne à son niveau de puissance certifié le plus élevé dans toutes les bandes de fréquences testées. La valeur DAS la plus élevée pour votre appareil Lenovo lors des tests d'utilisation au niveau de la tête et du corps est indiquée ci-dessous :

Position	Valeur DAS la plus élevée	Réglementation
Tête	0,818	Limite DAS 10 g Europe (2.0 W/kg)
Près du corps	1,650	Limite DAS 10 g Europe (2.0 W/kg)

En cours d'utilisation, les valeurs DAS réelles pour cet appareil sont généralement bien inférieures aux valeurs mentionnées ci-dessus. En effet, à des fins d'efficacité système et pour réduire les interférences sur le réseau, la puissance de fonctionnement de vos périphériques mobiles est automatiquement réduite lorsque la pleine puissance n'est pas requise pour l'appel. Plus la puissance de sortie du périphérique est basse, plus sa valeur DAS est faible. Pour répondre aux exigences d'exposition aux radiofréquences pendant le fonctionnement près du corps, l'appareil doit être placé à au moins 0,5 cm du corps.

 Læs denne vejledning omhyggeligt, før du bruger din smartphone.

Læs dette først – oplysninger om lovgivningsmæssige krav

Sørg for at læse de *Juridiske oplysninger* for dit land eller område, før du bruger de trådløse enheder i din Lenovo-mobiltelefon. Du kan finde oplysninger om, hvordan du får en PDF-version af *Juridiske oplysninger*, i afsnittet "Download af bøger" nedenfor. Der findes også nogle lovgivningsmæssige oplysninger under *Indstillinger > Om telefonen > Lovgivning* på din smartphone.

Sådan får du support

Hvis du har brug for support til netværkstjenester og priser, skal du kontakte din udbyder af trådløst netværk. Gå til <http://support.lenovo.com> for at lære at bruge din smartphone og se dens tekniske specifikationer.

Download af bøger

De nyeste smartphone-vejledninger findes her:
<http://support.lenovo.com>

Få adgang til din *Brugervejledning*

Din *Brugervejledning* indeholder flere oplysninger om din smartphone. Brug en af følgende metoder for at åbne *brugervejledningen*:

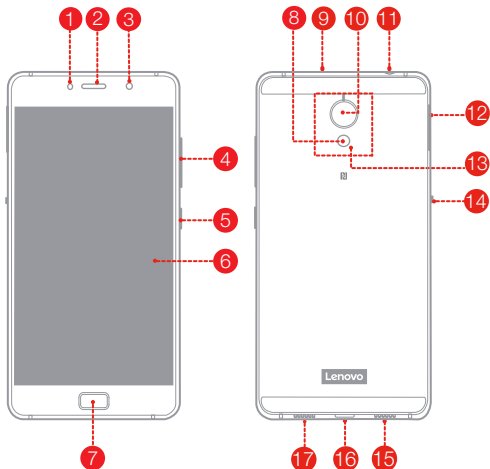
- Gå til <http://support.lenovo.com>, og følg vejledningen på skærmen.
- Tænd din smartphone, og åbn derefter appen *Brugervejledning*.

Juridiske bemærkninger

Lenovo og Lenovo-logoet er varemærker tilhørende Lenovo i USA og/eller andre lande.

Andre navne på virksomheder, produkter eller tjenester kan være varemærker eller registrerede varemærker tilhørende de respektive indehavere.

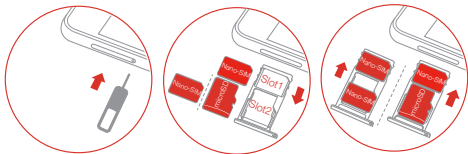
Første blik



- | | | |
|---------------------------------------|-------------------------|----------------------------|
| 1 Lys-/nærhedssensor | 2 Modtager | 3 Fremadvendt kamera |
| 4 Lydstyrkeknapper | 5 Tænd/sluk-knap | 6 Berøringskærm |
| 7 Fingeraftrykssensor og knappen Hjem | 8 Flash | 9 Støjreducerende mikrofon |
| 10 Bagudvendt kamera | 11 Headset-stik | 12 Kortbakke |
| 13 NFC-antenneområde | 14 Strømbesparelsesknap | 15 Mikrofon |
| 16 Micro USB-stik | 17 Højtaler | |

Indsættelse af Nano-SIM- og microSD-kort

Et Nano-SIM-kort fra din udbyder er påkrævet for at kunne bruge mobiltelefon-tjenester^①. Et microSD-kort er påkrævet for at gemme data. Indsæt Nano-SIM-kortet og microSD-kortet som vist^②.

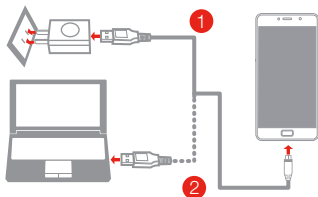


- Trin 1.** Indsæt udskubningsenheden, der medfølger din smartphone, i hullet i kortbakken.
- Trin 2.** Træk kortbakken ud, og gør ét af følgende:
- Sæt et Nano-SIM-kort i Slot 1 og et microSD-kort i Slot 2;
 - Sæt et Nano-SIM-kort i Slot 1 og et andet Nano-SIM-kort i Slot 2.
- Trin 3.** Sæt forsigtigt bakken med kortene tilbage i slottet.

- ① Kun Nano-SIM-kort fungerer med din smartphone.
- ② Du skal altid slukke din smartphone, før du isætter eller fjerner et Nano-SIM-kort. Hvis du isætter eller fjerner et Nano-SIM-kort, mens din smartphone er tændt, kan du beskadige dit Nano-SIM-kort eller din smartphone permanent.

Sådan oplader du batteriet

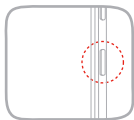
Oplad batteriet som vist.



Metode 1. Slut din smartphone til en stikkontakt via det kabel og den USB-netadapter, der fulgte med din smartphone.

Metode 2. Slut din smartphone til en computer med det kabel, der fulgte med din smartphone.

Sådan tændes eller slukkes din smartphone



Tænd: Tryk og hold tænd/sluk-knappen nede, indtil Lenovo-logoet vises.

Sluk: Tryk på og hold tænd/sluk-knappen nede i et par sekunder, og tryk derefter på **Sluk**.

Genstart: Tryk og hold tænd/sluk-knappen nede i ca. 10 sekunder.

Nye funktioner

Din telefon har nogle nye funktioner, såsom Fingeraftryk, NFC osv. Se afsnittet "Nye funktioner" i *brugervejledningen* for at finde ud af mere om disse funktioner.

- ⓘ Din smartphone er udstyret med et indbygget genopladeligt batteri. Du kan finde flere oplysninger om batterisikkerhed i afsnittet "Bemærkning om indbygget genopladeligt batteri". Du kan ikke selv nemt udskifte batteriet i dette produkt.

Vigtige oplysninger om sikkerhed og håndtering

Dette afsnit indeholder vigtige oplysninger om sikkerhed og håndtering af Lenovo-smartphones. Yderligere oplysninger om sikkerhed og håndtering findes i din *Brugervejledning*. Du kan finde flere oplysninger i afsnittet "Få adgang til *brugervejledningen*".

Driftstemperatur

Lenovo-telefonen må kun bruges i temperaturområdet -10 °C til 35 °C for at undgå, at den går i stykker.

Bemærkning om plasticposer

FARE: Plasticposer kan være farlige. Hold plasticposer uden for børns rækkevidde for at undgå risiko for kvælning.

Generel bemærkning om batterier

De originale batterier, der fulgte med produktet, er blevet testet for kompatibilitet og må kun udskiftes med godkendte dele. Risiko for eksplosion, hvis batteriet udskiftes med en forkert type. Brugte batterier skal bortskaffes i overensstemmelse med instruktionerne.

Bemærkning om genopladelige batterier

PAS PÅ: Risiko for eksplosion, hvis batteriet udskiftes med en forkert type.

Når du udskifter et lithium-ion-batteri, må du kun udskifte det med et af samme eller tilsvarende type, der anbefales af producenten.

Batteriet indeholder lithium og kan eksplodere, hvis det ikke bruges, håndteres eller bortskaffes korrekt. Brugte batterier skal bortskaffes i overensstemmelse med instruktionerne.

Du må ikke:

- Udsætte batteriet for vand
- Opvarme det til mere end 100 °C
- Åbne det eller forsøge at reparere det

Bemærkning om indbygget genopladeligt batteri

PAS PÅ: Undgå at udskifte det interne genopladelige lithium-ion-batteri. Kontakt Lenovo Support for at få oplysninger om udskiftning.

Oplader

Lenovo og dennes datterselskaber er ikke ansvarlig for ydeevnen eller sikkerheden af produkter, der ikke er fremstillet eller godkendt af Lenovo eller dennes datterselskaber. Brug kun netadapters og batterier, der er godkendt af Lenovo. Adapteren skal placeres i nærheden af udstyret, så den er let tilgængelig.

Sådan forebygges høreskader

Du kan forebygge høreskader, når du bruger enheden med headset, høretelefoner eller ørepropper ved at undgå længere tids afspilning af høj lyd.



Bortskaffelse i overensstemmelse med lokale love og bestemmelser:

Når din Lenovo-telefon når slutningen af sin levetid, må du ikke knuse den, sætte ild til den, nedsænke den i vand eller bortskaffe Lenovo-telefonen på en måde, der er i strid med lokale love og bestemmelser. Nogle af de indbyggede dele kan indeholde stoffer, der kan eksplodere, sive ud eller påvirke miljøet negativt, hvis de bortskaffes forkert. Yderligere oplysninger findes i afsnittet "Oplysninger om genanvendelse og miljø".

Oplysninger om service, support og garanti

Oplysningerne nedenfor beskriver den tekniske support, der er tilgængelig til produktet i garantiperioden eller i produktets levetid. Læs Lenovos begrænsede garanti for at få et fuldstændigt overblik over Lenovos garantibetingelser.

Teknisk onlinesupport

Teknisk onlinesupport er tilgængelig i et produkts levetid på adressen: <http://www.lenovo.com/support>

Teknisk telefonsupport

Du kan ringe til kundesupportcentret for at få hjælp og oplysninger. Inden du kontakter Lenovo teknisk support, skal du sørge for at have følgende oplysninger klar: Model- og serienummer, nøjagtig ordlyd af alle fejlmeddelelser og en beskrivelse af problemet. Teknikeren kan muligvis hjælpe dig med at løse problemet via telefonen, mens du sidder med telefonen.

Oversigt over telefonnumre til Lenovo Support

VIGTIGT: Telefonnumre kan ændres uden forudgående varsel. Den sidste nye telefonliste til kundesupport findes på: <http://support.lenovo.com/supportphonenumberlist>

Telefonnummeret til kundesupport kan ændres uden varsel. Det nyeste telefonnummer findes på webstedet med e-support. Kontakt din Lenovo-forhandler, hvis der ikke er angivet et telefonnummer for det land eller område, som du bor i.

Bemærkning om Lenovos begrænsede garanti (LLW)

Den komplette LLW kan læses på adressen <http://support.lenovo.com/smartphone-llw>. Du kan læse LLW på et antal sprog på dette websted. Hvis du ikke kan se LLW enten fra webstedet eller på telefonen, kan du kontakte det lokale Lenovo-kontor eller den lokale Lenovo-forhandler for at få en trykt version af LLW. **VIGTIGT:** Lenovos smartphoneprodukter omfatter ikke internationale garantiservicer.

Oplysninger om genanvendelse og miljø

Generel erklæring om genbrug

Lenovo opfordrer ejere af (IT)-udstyr til at aflevere udstyret til genbrug på ansvarlig vis, når der ikke længere er brug for udstyret. Lenovo tilbyder en række programmer og serviceydelser, der kan hjælpe med genbrug af IT-produkter. Du kan finde flere oplysninger om genbrug på adressen <http://www.lenovo.com/recycling>.

Vigtige oplysninger om batteri og WEEE



Batterier og elektrisk og elektronisk udstyr, der er mærket med en overkrydset skraldespand, må ikke bortskaffes som usorteret husholdningsaffald. Batterier og affald fra elektrisk og elektronisk udstyr (WEEE) skal behandles separat via den indsamlingsordning, der er tilgængelig for kunder, til returnering, genbrug og behandling af batterier og WEEE. Når det er muligt, skal batterierne fjernes og isoleres fra WEEE, før WEEE sendes videre i indsamlingsordningen. Batterier skal indsamles særskilt via den ordning, der er tilgængelig for returnering, genbrug og behandling af batterier og akkumulatorer.

Der findes landespecifikke oplysninger på:
<http://www.lenovo.com/recycling>

Oplysninger vedrørende genbrug for Indien

Oplysninger om genbrug og bortskaffelse for Indien er tilgængelig på:
http://www.lenovo.com/social_responsibility/us/en/sustainability/ptb_india.html

Oplysninger vedrørende genbrug af batterier for den Europæiske Union

EU



Batterier eller emballage til batterier er mærket i overensstemmelse med EU-direktiv 2006/66/EF vedrørende batterier og akkumulatører og udtjente batterier og akkumulatører. Direktivet fastlægger de rammer, der gælder for returnering og genbrug af brugte batterier og akkumulatører i hele EU. Mærkaten påsættes forskellige batterier for at angive, at batteriet ikke må smides væk, når det er udtjent, men skal genvindes i henhold til dette direktiv.

I overensstemmelse med EU-direktiv 2006/66/EF skal batterier og akkumulatører mærkes for at angive, at de skal indsamles separat og genbruges efter endt levetid. Mærkaten på batteriet kan også indeholde et kemisk symbol for det pågældende metal i batteriet (Pb for bly, Hg for kviksølv, og Cd for cadmium). Brugere af batterier og akkumulatører må ikke bortskaffe batterier og akkumulatører som usorteret husholdningsaffald, men skal bruge den indsamlingsordning, der er etableret for kunder med henblik på returnering, genbrug og behandling af batterier og akkumulatører. Kundernes medvirken er vigtig for at minimere den eventuelle påvirkning af miljøet og menneskers sundhed som følge af tilstedeværelsen af skadelige stoffer. Du kan finde flere oplysninger om korrekt indsamling og behandling på adressen: <http://www.lenovo.com/recycling>

Direktiv vedrørende begrænsning af farlige stoffer (RoHS)

EU

Lenovo-produkter, der er blevet solgt inden for den Europæiske Union på eller efter den 3. januar 2013, overholder kravene i direktivet 2011/65/EU om begrænsning af anvendelsen af visse farlige stoffer i elektrisk og elektronisk udstyr ("Omarbejdning af RoHS" eller "RoHS 2").

Du kan finde flere oplysninger om Lenovos status på RoHS på adressen:

http://www.lenovo.com/social_responsibility/us/en/RoHS_Communication.pdf

Indien

RoHS-overensstemmelse pr. regler om e-affald (administration og håndtering), 2011.

Vietnam

Lenovo-produkter solgt i Vietnam på eller efter d. 23. september 2011 overholder bestemmelserne i Vietnam Circular 30/2011/TT-BCT ("Vietnam RoHS").

Ukraine

Цим підтверджуємо, що продукція Леново відповідає вимогам нормативних актів України, які обмежують вміст небезпечних речовин

Tyrkiet

Lenovo-produktet overholder Republikken Tyrkiets direktiv om begrænsning af anvendelsen af visse farlige stoffer i affald fra elektrisk og elektronisk udstyr (WEEE).

Türkiye AEEE Yönetmeliğine Uygunluk Beyanı

Bu Lenovo ürünü, T.C. Çevre ve Orman Bakanlığı'nın "Atık Elektrikli ve Elektronik Eşya Bazı Zararlı Maddelerin Kullanımının Sınırlandırılmasına Dair Yönetmelik (AEEE)" direktiflerine uygundur.
AEEE Yönetmeliğine Uygundur.

EU-overensstemmelseserklæring

Overholdelse af EU-krav

Kontaktoplysninger inden for EU: Lenovo, Einsteinova 21, 851 01 Bratislava, Slovakia

C € 0560 !

Overensstemmelse med R&TTE-direktiv

Dette produkt overholder centrale krav og andre relevante bestemmelser i Europa-parlamentets direktiv 1999/5/EF om radio- og teleterminaludstyr (R&TTE). Overensstemmelseserklæringen findes under *Juridiske oplysninger*, som du kan downloade fra Lenovos supportwebsted. Du kan finde flere oplysninger i afsnittet "Download af bøger" i dette dokument.

BEMÆRK: R&TTE 1999/5/EF forbliver gældende i overgangsperioden til direktiv 2014/53/EU om radioudstyr (RED) frem til 12. juni 2017. Herefter erstattes R&TTE 1999/5/EF med RED 2014/53/EU.

Oplysninger om Specific Absorption Rate

Denne mobil overholder myndighedskravene for eksponering med radiobølger. Mobilenheden er en radiosender og -modtager.

Eksponeringsstandarden for mobilenheder bruger en måleenhed, der kaldes SAR eller Specific Absorption Rate.

SAR-grænsen i Europa er 2,0 W/kg i gennemsnit over 10 gram væv. SAR-testene udføres med standard driftspositioner, hvor enheden sender ved det højeste certificerede transmissionsniveau i alle testede frekvensbånd.

Den højeste SAR-værdi for din Lenovo-enhed, når den testes for brug ved hoved og krop, angives som følger:

Position	Den højeste SAR-værdi	Lovgivning
Hoved	0,818	Europæisk SAR-grænse på 10 g (2,0 W/kg)
Båret på kroppen	1,650	Europæisk SAR-grænse på 10 g (2,0 W/kg)

Under brug er de faktiske SAR-værdier for enheden som regel meget lavere end de ovenstående værdier. Dette skyldes, at mobilenhedens driftseffekt reduceres automatisk, når der ikke er brug for fuld effekt ved et opkald – reducereingen sker af hensyn til systemeffektiviteten og for at minimere netværksinterferens. Jo lavere effektoutput, jo lavere SAR-værdi.

Når enheden bæres på kroppen, skal den holdes mindst 0,5 cm fra kroppen for at overholde RF-eksponeringsretningslinjerne.

 Läs handboken noga innan du använder telefonen.

Läs detta först — regler och bestämmelser

Läs *Information och bestämmelser* som gäller för ditt land eller region innan du använder de trådlösa anordningarna i din Lenovo mobiltelefon. Information om hur du hämtar en PDF-version av *Information och bestämmelser* finns i avsnittet "Hämta dokumentation" nedan. Viss information finns också tillgänglig i **Inställningar > Om telefonen > Regler och bestämmelser** på din smartphone.

Få support

Om du behöver support för nätverkstjänster och debitering kontaktar du din operatör. Om du vill få information om hur du använder din smartphone och visa de tekniska specifikationerna för den går du till <http://support.lenovo.com>.

Hämta dokumentation

För att hämta de senaste handböckerna för din smartphone, gå till: <http://support.lenovo.com>

Komma åt *Användarhandbok*

Användarhandbok innehåller detaljerad information om din smartphone. Gör något av följande för att komma åt din *användarhandbok*:

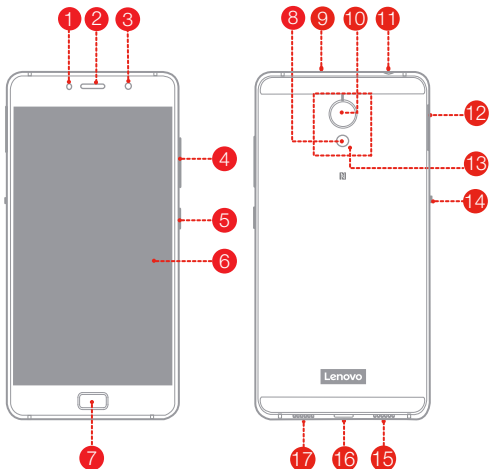
- Gå till <http://support.lenovo.com> och följ instruktionerna som visas på skärmen.
- Slå på din smartphone och öppna sedan appen **Användarhandbok**.

Juridisk information

Lenovo och Lenovo-logotypen är varumärken som tillhör Lenovo i USA och/eller andra länder.

Övriga företagsnamn, produktnamn eller tjänstenamn kan vara varumärken eller tjänstemärken som tillhör andra.

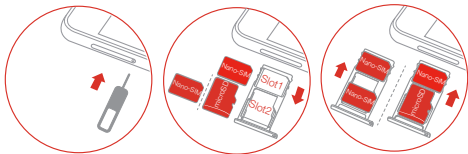
En första titt



- | | | |
|-------------------------------------|------------------------|---------------------------|
| 1 Ljus-/avståndssensor | 2 Mottagare | 3 Framåtriktad kamera |
| 4 Volymknappar | 5 På-/av-knapp | 6 Peksärm |
| 7 Fingeravtryckssensor och hemknapp | 8 Blixt | 9 Bullerdämpande mikrofon |
| 10 Bakåtriktad kamera | 11 Headsetanslutning | 12 Kortplats |
| 13 NFC-antennområde | 14 Strömsparomkopplare | 15 Mikrofon |
| 16 Micro USB-anslutning | 17 Högtalare | |

Sätta i Nano-SIM- och microSD-korten

Ett Nano-SIM-kort från din operatör krävs för att använda mobiltjänster^①. Ett microSD-kort krävs för att lagra data. Sätt i Nano-SIM-korten och microSD-kortet enligt bilden^②.

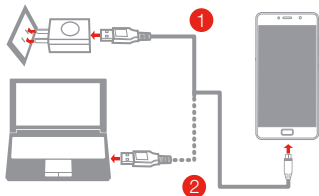


- Steg 1.** Sätt i utmatningsverktyget som levereras med din smartphone i hålet i kortplatsen.
- Steg 2.** Dra ut kortfacket och gör sedan på något av följande sätt:
- Sätt i ett Nano-SIM-kort i fack 1 och ett microSD-kort i fack 2;
 - Sätt i ett Nano-SIM-kort i fack 1 och ett ytterligare Nano-SIM-kort i fack 2;
- Steg 3.** Sätt försiktigt tillbaka facket med de installerade kortet i kortplatsen.

- ① Endast Nano-SIM-kort kan användas med din smartphone.
- ② Stäng alltid av din smartphone innan du sätter i eller tar bort ett Nano-SIM-kort. Om du sätter i eller tar bort ett Nano-SIM-kort med telefonen påslagen kan ditt Nano-SIM-kort eller telefonen gå sönder.

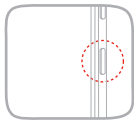
Ladda batteriet

Ladda batteriet så som bilden visar.



- Metod 1.** Anslut din smartphone till ett eluttag med kabeln och USB-nätadaptorn som medföljde din smartphone.
- Metod 2.** Anslut din smartphone till en dator med kabeln som medföljde din smartphone.

Slå på eller stänga av din smartphone



Slå på: Tryck på och håll ned på-/av-knappen tills Lenovo-logotypen visas.

Stäng av: Tryck på och håll ned på-/av-knappen i några sekunder och tryck sedan på **Stäng av**.

Starta om: Tryck på och håll in på-/av-knappen i cirka 10 sekunder.

Nya funktioner

Din telefon har några nya funktioner, t.ex. Fingeravtryck, NFC etc. För att läsa mer om dessa funktioner, se "Nya funktioner" i *Användarhandbok*.

- ⓘ Din smartphone har ett inbyggt uppladdningsbart batteri. Mer information om batterisäkerhet finns i avsnittet "Information om inbyggda laddningsbara batterier". Batteriet i den här produkten kan inte enkelt bytas ut av dig.

Viktig information om säkerhet och hantering

I detta avsnitt finns viktig säkerhets- och hanteringsinformation som gäller Lenovos smartphones. Ytterligare säkerhets- och hanteringsinformation finns i *Användarhandbok*. Mer information finns i "Hur du kommer åt *Användarhandbok*".

Driftstemperatur

Använd bara Lenovo-telefonen i temperaturintervallet -10 °C - 35 °C för att undvika skada.

Varning för plastpåsar

FARA: Plastpåsar kan vara farliga. Förvara plastpåsar utom räckhåll för barn, eftersom plastpåsar medför kvävningsrisk.

Allmän information om batterier

De originalbatterier som levereras med din produkt har kompatibilitets-testats och ska bara bytas ut till ett annat godkänt batteri. Risk för explosion om batteriet ersätts med ett batteri med fel typ. Kassera förbrukade batterier enligt instruktionerna.

Information om laddningsbara batterier

WARNING: Risk för explosion om batteriet ersätts med ett batteri med fel typ.

När du byter ut litiumbatteriet ska du bara använda samma batteriet eller ett batteri av motsvarande typ som rekommenderats av tillverkaren. Batteriet innehåller litium och kan explodera om det inte används, hanteras eller kasseras på rätt sätt. Kassera förbrukade batterier enligt instruktionerna.

Obs!

- Utsätt inte batteriet för väta
- Utsätt inte batteriet för temperaturer över 100 °C
- Försök inte reparera eller ta isär batteriet

Information om inbyggda, uppladdningsbara batterier

VARNING: Försök inte att själv byta ut det invändiga uppladdningsbara litiumjonbatteriet. Kontakta Lenovos supportavdelning för att få hjälp med bytet.

Laddar

Lenovo och dess dotterbolag kan inte hållas ansvariga för funktion och säkerhet hos produkter som inte tillverkas eller har godkänts av Lenovo eller dess dotterbolag. Använd bara godkända Lenovo-nät-adaptrar och -batterier. Adaptern ska installeras nära utrustningen och vara enkelt åtkomlig.

Undvika hörselskador

För att undvika hörselskador vid användning av headsets, hörlurar eller öronsnäckor bör du inte lyssna på hög volym i långa perioder.



Kassera enheten enligt lokala föreskrifter

När din Lenovo Phone är uttjänt får du inte bryta mot lokala föreskrifter genom att t.ex. krossa eller bränna den, eller kasta den i vattnet. Vissa delar innehåller ämnen som kan explodera och läcka eller ha annan negativ miljöpåverkan om enheten avyttras på fel sätt. Mer information finns i "Återvinnings- och miljöinformation".

Service-, support- och garantiinformation

Följande information beskriver den tekniska support som är tillgänglig för din produkt under garantitiden eller under produktens livslängd. Lenovos begränsade garanti förklaras närmare i Lenovos garantivillkor.

Teknisk support på webben

Under produktens livslängd har du tillgång till teknisk support på webben på: <http://www.lenovo.com/support>

Teknisk support via telefon

Där så är tillgängligt kan du få hjälp och information från Customer Support Center per telefon. Innan du kontaktar den tekniska supporten på Lenovo ber vi dig att ha följande information till hands: modellens namn och serienummer, exakt ordalydelse i eventuella felmeddelanden samt en beskrivning av problemet.

Tänk också på att supportrepresentanten från Lenovo kan under samtalet vilja gå igenom de steg som ledde till problemet medan du är vid din telefon.

Telefonlista för Lenovosupport i hela världen

VIKTIGT! Telefonnumren kan komma att ändras utan att någon särskild information ges. Den senaste telefonlistan med information om Customer Support Center finns alltid tillgänglig på:

<http://support.lenovo.com/supportphonenumberlist>

Telefonnumret till Customer Support Center kan komma att ändras. För det senaste telefonnumret, gå till e-supportwebbplatsen. Om telefonnumret för ditt land eller din region inte finns med i listan kontaktar du din Lenovo-återförsäljare eller Lenovo-representant.

Information om Lenovos begränsade garanti (LLW)

Läs hela LLW-garantitexten på

<http://support.lenovo.com/smartphone-llw>. Från den här webbplatsen kan du läsa LLW-garantin på flera olika språk. Om du inte kan få tag i LLW-garantitexten från webbplatsen eller från telefonen, kan du kontakta ditt lokala Lenovo-kontor eller din återförsäljare och be om en tryckt version av LLW-garantin.

VIKTIGT! Lenovos smartphoneprodukter har inte någon internationell garantiservice.

Återvinnings- och miljöinformation

Allmän återvinningsinformation

Lenovo uppmanar ägare till IT-utrustning att återvinna sin utrustning när den inte längre behövs. Lenovo tillhandahåller ett antal program och tjänster för att hjälpa användare att återvinna sina IT-produkter. Information om återvinning av Lenovos produkter finns på <http://www.lenovo.com/recycling>.

Viktig batteri- och WEEE-information



Batterier och elektrisk och elektronisk utrustning som är märkt med symbolen med en överkryssad soptunna på hjul får inte kasseras som osorterat avfall. Batterier och avfall efter elektriska och elektroniska produkter (WEEE) skall behandlas separat med hjälp av den insamling som finns för kunder för återlämning, återvinning och behandling av batterier och elektriska och elektroniska produkter. När så är möjligt ska du ta bort och isolera batterier från elektriska och elektroniska produkter innan du kastar bort dem. Batterier ska behandlas separat med hjälp av de funktioner som finns för återlämning, återvinning och behandling av batterier och ackumulatörer. Information som är specifik för enskilda länder finns på: <http://www.lenovo.com/recycling>

Information om återvinning i Indien

Information om återvinning och avfallshantering i Indien finns på: http://www.lenovo.com/social_responsibility/us/en/sustainability/ptb_india.html

Information om batteriåtervinning i EU

EU



Batterier och batteriförpackningar märks enligt EU-direktivet 2006/66/EC om batterier och ackumulatörer och avfallshantering av dessa. I direktivet fastställs det regelverk för återlämnande och återvinning av uttjänta batterier och ackumulatörer som gäller inom hela Europeiska unionen. Etiketten sätts fast på batterier av olika slag för att ange att de inte får kastas, utan måste återtas i slutet av produktcykeln i enlighet med direktivet.

Enligt EU-direktivet 2006/66/EC ska batterier och ackumulatörer märkas med information om att de ska lämnas in separat och återvinnas när de har tjänat ut. Etiketten på batteriet även innehålla det kemiska tecknet för metallen som används i batteriet (Pb för bly, Hg för kvicksilver och Cd för kadmium). Den som använder batterier och ackumulatörer får inte kasta dem bland osorterat avfall, utan måste använda insamlingsfunktionerna för inlämning, återvinning och hantering av batterier och ackumulatörer. Det är viktigt att kunderna tar sitt ansvar för att minimera miljö- och hälsopåverkan som kan uppstå på grund av farliga ämnen i batterier och ackumulatörer. Information om korrekt insamling och behandling finns på:
<http://www.lenovo.com/recycling>

Direktiv om begränsningar av farliga ämnen (RoHS)

Europeiska Unionen

Lenovo-produkter som säljs i EU från och med den 3 januari 2013 efterlever kraven i direktiv 2011/65/EU om begränsning av användning av vissa farliga ämnen i elektrisk och elektronisk utrustning ("det nya RoHS-direktivet" eller "RoHS 2").

Du hittar mer information om Lenovos anpassning till RoHS på:
http://www.lenovo.com/social_responsibility/us/en/RoHS_Communication.pdf

Indien

Efterlever RoHS-reglerna för elektroniskt avfall (administration och hantering), 2011.

Vietnam

Lenovo-produkter som säljs i Vietnam, på eller efter den 23 september 2011, uppfyller kraven i Vietnam Circular 30/2011/TT-BCT ("Vietnam RoHS").

Ukraina

Цим підтверджуємо, що продукція Леново відповідає вимогам нормативних актів України, які обмежують вміст небезпечних речовин

Turkiet

Den här Lenovo-produkten uppfyller kraven i det turkiska direktivet om begränsning av användning av vissa farliga ämnen i elektrisk och elektronisk utrustning (EEE).

Türkiye AEEE Yönetmeliğine Uygunluk Beyanı

Bu Lenovo ürünü, T.C. Çevre ve Orman Bakanlığı'nın "Atık Elektrikli ve Elektronik Eşya Bazı Zararlı Maddelerin Kullanımının Sınırlandırılmasına Dair Yönetmelik (AEEE)" direktiflerine uygundur.
AEEE Yönetmeliğine Uygundur.

Efterlevnadsmeddelande för Europeiska Unionen

CE-märkning (Europeiska Unionen)

Kontakt i Europa: Lenovo, Einsteinova 21, 851 01 Bratislava, Slovakia



Efterlevnad med R&TTE-direktivet

Den här produkten uppfyller alla viktiga krav och relevanta villkor i R&TTE-direktivet, 1999/5/EG. Deklarationen om överensstämmande information finns på *Information och bestämmelser*, som du kan hämta från Lenovo Support-webbplatsen. Mer information finns i "Hämta dokumentation" i det här dokumentet.

OBS! R&TTE 1999/5/EG förblir i kraft under övergångsperioden för RED (Radio Equipment Directive) 2014/53/EG fram till 12 juni, 2017. Därefter tar RED 2014/53/EG över från R&TTE 1999/5/EG.

SAR-information (Specific Absorption Rate)

Denna mobiltelefon uppfyller myndighetskraven för exponering för radiovågor. Din mobilenhet är en radiosändare och mottagare. Exponeringskraven för mobila enheter använder en måttenhet känd som SAR (Specific Absorption Rate).

Den SAR-gräns som anammats av Europa är 2,0 W/kg i snitt per 10 gram vävnad. Tester för SAR utförs med standardmässiga användningspositioner med enheter arbetande på högsta certifierade effektnivå på alla testade frekvensband.

Det högsta SAR-värdet för din Lenovo-enhet under tester vid användning mot huvudet och kroppen är de följande:

Position	Det högsta SAR-värdet	Regel
Huvud	0,818	Europa 10 g SAR-gräns (2,0 W/kg)
Vid kroppen	1,650	Europa 10 g SAR-gräns (2,0 W/kg)

Under användning ligger de faktiska SAR-värdena för denna enhet ofta långt under de värden som anges ovan. Detta beror på att mobilenhetens effekt automatiskt sänks när full effekt inte behövs för samtalet, i syfte att öka systemeffektiviteten och minska störningarna på nätet. Ju lägre uteffekt från enheten, desto lägre SAR-värde. För att möta RF-exponeringsriktlinjerna vid användning mot kroppen, måste enheten placeras minst 0,5 cm från kroppen.

- Les denne veiledningen nøye før du tar i bruk smarttelefonen.

Les først – informasjon om forskrifter

Husk å lese *Merknad om forskrifter* for landet eller området ditt før du bruker de trådløse enhetene på Lenovo-mobiltelefonen. Hvis du vil hente en PDF-versjonen av *Merknad om forskrifter*, kan du se avsnittet "Laste ned publikasjoner". Noe forskriftsmessig informasjon er også tilgjengelig i **Innstillinger > Om telefonen > Forskriftsmessig informasjon** på smarttelefonen.

Få støtte

Hvis du trenger hjelp med nettverkstjenester og fakturering, må du kontakte mobiloperatøren. Hvis du vil lære mer om smarttelefonen og lese de tekniske spesifikasjonene, kan du gå til <http://support.lenovo.com>.

Laste ned publikasjoner

For å få de nyeste bruksanvisningene til smarttelefonen, gå til: <http://support.lenovo.com>

Få tilgang til *brukerhåndboken*

Brukerhåndboken inneholder detaljert informasjon om smarttelefonen. Bruk en av følgende metoder for å få tilgang til *brukerhåndboken*:

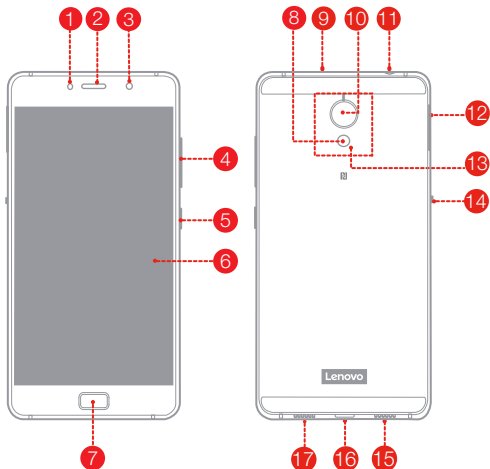
- Gå til <http://support.lenovo.com>, og følg instruksjonene på skjermen.
- Slå på smarttelefonen, og åpne deretter **Brukerhåndbok**-appen.

Juridiske merknader

Lenovo og Lenovo-logoen er varemerker for Lenovo i USA, i andre land eller begge deler.

Andre selskaper, produkt eller navn på tjenester kan være varemerker som tilhører andre.

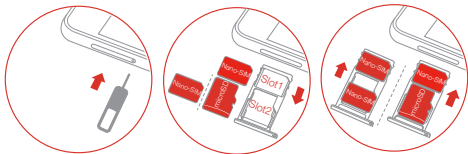
Første øyekast



- | | | |
|-------------------------------------|------------------------|------------------------|
| 1 Lys-/nærhetssensor | 2 Mottaker | 3 Fremovervendt kamera |
| 4 Volumknapper | 5 Av/på-knapp | 6 Berørings skjerm |
| 7 Fingeravtrykksensor og Hjem-knapp | 8 Blits | 9 Antistøymikrofon |
| 10 Bakovervendt kamera | 11 Headset-kontakt | 12 Kortspor |
| 13 NFC-antenneområde | 14 Strømsparingsbryter | 15 Mikrofon |
| 16 Mikro-USB-kontakt | 17 Høytaler | |

Installere Nano-SIM- og microSD-kort

Et Nano SIM-kort levert av operatøren kreves for å kunne bruke mobiltjenester^①. Et microSD-kort kreves for å lagre data. Installer Nano-SIM-kortene og microSD-kortet som vist^②.



Trinn 1. Sett utløserverktøyet, som følger med smarttelefonen, inn i hullet i kortsporet.

Trinn 2. Dra ut kortbrettet og gjør ett av følgende:

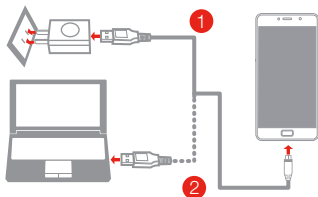
- Plasser et Nano-SIM-kort i spor 1 og et microSD-kort i spor 2:
- Plasser et Nano-SIM-kort i spor 1 og et annet Nano-SIM-kort i spor 2:

Trinn 3. Sett forsiktig brettet med kortene inn i sporet.

- ① Kun Nano-SIM-kort fungerer med smarttelefonen.
- ② Slå alltid av smarttelefonen først før du setter inn eller fjerner et Nano-SIM-kort. Hvis du setter inn eller tar ut et Nano-SIM-kort av smarttelefonen gjentatte ganger, kan dette skade Nano-SIM-kortet eller smarttelefonen permanent.

Lade batteriet

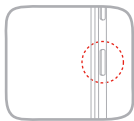
Lad batteriet som vist.



Metode 1. Koble smarttelefonen til en stikkontakt ved å bruke kabelen og USB-strømadapteren som fulgte med smarttelefonen.

Metode 2. Koble smarttelefonen til en datamaskin ved å bruke kabelen som fulgte med smarttelefonen.

Slå på eller av smarttelefonen



Slå på: Trykk på og hold nede av/på-knappen til Lenovo-logoen vises.

Slå av: Trykk på og hold nede av/på-knappen i noen sekunder, og trykk deretter på **Slå av**.

Omstart: Trykk på av/på-knappen, og hold den inne i omtrent 10 sekunder.

Nye funksjoner

Telefonen din har noen nye funksjoner, som Fingeravtrykk, NFC, osv. For å finne ut mer om disse funksjonene, se "Nye funksjoner"-delen i *brukerhåndboken*.

- Smarttelefonen har et innebygd, oppladbart batteri. Du finner mer informasjon om batterisikkerhet i delen "Varsel om innebygd oppladbart batteri". Du kan ikke lett skifte ut batteriet i dette produktet.

Viktig informasjon om sikkerhet og håndtering

Denne delen inneholder viktig sikkerhets- og håndteringsinformasjon for Lenovo-smarttelefoner. Ekstra sikkerhets- og håndteringsinformasjon er gitt i *brukerhåndboken*. Se "Få tilgang til *brukerhåndboken*" hvis du vil ha mer informasjon.

Driftstemperatur

Bruk kun Lenovo-telefonen i temperaturområdet på -10 °C — 35 °C for å unngå skade.

Advarsel om plastposer

FARE: Plastposer kan være farlige. Hold små barn unna plastposer for å unngå fare for kvelning.

Generelt varsel om batteriet

De originale batteriene levert med produktet har blitt testet for kompatibilitet og bør kun skiftes ut med godkjente deler. Det kan medføre eksplosjonsfare å bruke feil type batteri. Kast brukte batterier i henhold til anvisningene.

Varsel om oppladbart batteri

FORSIKTIG: Det kan medføre eksplosjonsfare å bruke feil type batteri.

Når du skifter ut litium-batteriet, bruk kun samme eller en tilsvarende type som anbefales av produsenten. Batteriet inneholder litium og kan eksplodere hvis det ikke riktig brukes, håndteres eller deponeres. Kast brukte batterier i henhold til anvisningene.

Ikke:

- Kast eller senk ned i vann
- Varm opp til over 100 °C
- Reparer eller demonter

Merknad om oppladbart innebygd batteri

FORSIKTIG: Ikke prøv å skifte ut det innebygde oppladbare lithiumionbatteriet. Kontakt Lenovo for å få det byttet ut på fabrikk.

Lading

Lenovo og deres datterselskaper er ikke ansvarlig for ytelsen eller sikkerheten til produkter som ikke produseres eller godkjennes av Lenovo eller deres datterselskaper. Bruk bare Lenovo-godkjente strømadaptere og batterier. Adapteren skal installeres nært utstyret og skal være lett tilgjengelig.

Forebygge hørselsskader

For å forebygge hørselsskade når du bruker headset, hodetelefoner eller øreplugger med denne enheten, må du ikke bruke et høyt lydnivå over lengre perioder.



Avhend i samsvar med lokale lover og forskrifter

Når Lenovo-telefonen når slutten av levetiden, må du ikke knuse, brenne, senke i vann eller kvitte deg med Lenovo-telefonen i strid med lokale lover og forskrifter. Enkelte innvendige deler inneholder stoffer som kan eksplodere, lekke eller negativt påvirke miljøet dersom de deponeres feil. Se «Resirkulering og miljøinformasjon» for ytterligere informasjon.

Informasjon om service, støtte og garanti

Informasjonen nedenfor beskriver den tekniske støtten som er tilgjengelig for produktet i løpet av garantiperioden eller produktets levetid. Se Lenovos erklæring om begrenset garanti hvis du ønsker utfyllende informasjon om betingelsene.

Teknisk støtte på Internett

Teknisk støtte på Internett er tilgjengelig i løpet av levetiden til et produkt på: <http://www.lenovo.com/support>

Teknisk telefonstøtte

Du kan få hjelp og informasjon fra kundestøttesenteret på telefon, hvor gjeldende. Før du kontakter en Lenovo-representant for teknisk støtte, bør du ha følgende informasjon tilgjengelig: modell og serienummer, nøyaktig ordlyd i eventuelle feilmeldinger og en beskrivelse av problemet.

Representanten for teknisk støtte ønsker kanskje å gjennomgå problemet med deg under samtalen mens du sitter ved telefonen.

Telefonliste for Lenovo-støtte verden over

VIKTIG: Telefonnumrene kan bli endret uten varsel. Den mest oppdaterte listen over telefonnumre for kundestøttesenteret er alltid tilgjengelig på: <http://support.lenovo.com/supportphonenumberlist>

Telefonnummeret til kundestøttesenteret kan endres.

For siste telefonnummer, gå til websiden for Internett-basert støtte.

Hvis telefonnummeret for landet eller området ditt ikke står oppført, kan du kontakte Lenovo-forhandleren eller Lenovo-representanten din.

Lenovos erklæring om begrenset garanti (LLW)

Les hele LLW på <http://support.lenovo.com/smartphone-llw>. Fra dette nettstedet kan du lese Lenovos erklæring om begrenset garanti på flere språk. Hvis du ikke finner Lenovos erklæring om begrenset garanti verken på nettstedet eller fra telefonen, kan du kontakte ditt lokale Lenovo-kontor eller din lokale Lenovo-forhandler for å få en trykt versjon av hele Lenovos erklæring om begrenset garanti.

VIKTIG: Lenovo-smarttelefonprodukter har ikke internasjonale garantitjenester.

Informasjon om gjenvinning og miljø

Generell merknad om gjenvinning

Lenovo oppfordrer eiere av informasjonsteknologisk utstyr (IT-utstyr) til å gjenvinne utstyret på en ansvarlig måte når det ikke lenger er behov for det. Lenovo tilbyr en rekke programmer og tjenester for å hjelpe eiere av slikt IT-utstyr med å gjenvinne produktene sine. Hvis du vil ha informasjon om gjenvinning av Lenovo-produkter, kan du gå til <http://www.lenovo.com/recycling>.

Viktig informasjon om batteriet og WEEE



Batterier og elektrisk og elektronisk utstyr som er merket med et symbol med en papirkurv med strek over, kan ikke kastes som usortert avfall. Batterier og avfall fra elektrisk og elektronisk utstyr (WEEE) skal behandles separat i henhold til det samlede rammeverket som er tilgjengelig for kunder ved retur, resirkulering og behandling av WEEE. Når det er mulig, fjern og isoler batterier fra WEEE før WEEE går i avfallsinnsamlingen. Batterier skal samles inn separat med rammeverket som er tilgjengelig for retur, resirkulering og behandling av batterier og akkumulatorer. Landspesifikk informasjon er tilgjengelig på <http://www.lenovo.com/recycling>

Informasjon om gjenvinning for India

Informasjon om gjenvinning og kassering for India er tilgjengelig på: http://www.lenovo.com/social_responsibility/us/en/sustainability/ptb_india.html

Informasjon om gjenvinning av batteri for EU

EU



Batterier eller emballasje for batterier er merket i henhold til det europeiske direktivet 2006/66/EC angående batterier og akkumulatorer og brukte batterier og akkumulatorer. Direktivet fastsetter rammeverket for retur og resirkulering av brukte batterier og akkumulatorer som gjeldende i hele den europeiske unionen. Denne etiketten brukes på ulike batterier for å indikere at batteriet ikke skal kastes, men heller gjenvinnes ved slutten av levetiden per dette direktivet.

I henhold til det europeiske direktivet 2006/66/EC, er batterier og akkumulatorer merket for å indikere at de skal samles inn separat og resirkuleres ved slutten av levetiden. Etiketten på batteriet kan også ha et kjemisk symbol for metallet i batteriet (Pb for bly, Hg for kvikksølv og Cd for kadmiium). Brukere av batterier og akkumulatorer må ikke kaste batterier og akkumulatorer som usortert husholdningsavfall, men bruke innsamlingsrammeverket som er tilgjengelig for kunder for retur, resirkulering og behandling av batterier og akkumulatorer. Kundens deltakelse er viktig for å minimere eventuelle effekter batterier og akkumulatorer har på miljøet og menneskers helse på grunn av sannsynligheten for at farlige stoffer finnes. For riktig innsamling og behandling, gå til: <http://www.lenovo.com/recycling>

Begrensning på bruk av farlige stoffer (RoHS)

EU

Lenovo-produkter som ble solgt i EU, 3. januar 2013 eller senere, oppfyller kravene i direktiv 2011/65/EU om begrensning av bruk av visse farlige stoffer i elektrisk og elektronisk utstyr (RoHS recast eller RoHS 2).

Hvis du vil ha mer informasjon om Lenovos RoHS-fremdrift, kan du gå til: http://www.lenovo.com/social_responsibility/us/en/RoHS_Communication.pdf

India

I samsvar med RoHS-reglene angående elektrisk og elektronisk avfall (administrasjon og håndtering) 2011.

Vietnam

Lenovo-produkter solgt i Vietnam fra og med 23. september 2011 opfylder kravene i Vietnam Circular 30/2011/TT-BCT (Vietnam RoHS).

Ukraina

Цим підтверджуємо, що продукція Леново відповідає вимогам нормативних актів України, які обмежують вміст небезпечних речовин

Tyrkia

The Lenovo product meets the requirements of the Republic of Turkey Directive on the Restriction of the Use of Certain Hazardous Substances in Waste Electrical and Electronic Equipment (WEEE).

Türkiye AEEE Yönetmeliğine Uygunluk Beyanı

Bu Lenovo ürünü, T.C. Çevre ve Orman Bakanlığı'nın "Atık Elektrikli ve Elektronik Eşya Bazı Zararlı Maddelerin Kullanımının Sınırlandırılmasına Dair Yönetmelik (AEEE)" direktiflerine uygundur.

AEEE Yönetmeliğine Uygundur.

EU-samsvarserklæring

EU-samsvar

EU-kontakt: Lenovo, Einsteinova 21, 851 01 Bratislava, Slovakia

C **€** **0560** **!**

Overholdelse av R&TTE-direktivet

Dette produktet samsvarer med alle nødvendige krav og bestemmelser i EU-rådets direktiv for radio- og telekommunikasjonsutstyr (R&TTE-direktivet), 1999/5/EF. Erklæringen om samsvar ligger i *Merknad om forskrifter*, som du kan laste ned fra websiden for Lenovo-kundestøtte. Se "Laste ned publikasjoner" i dette dokumentet for mer informasjon.

MERK: R&TTE 1999/5/EF forblir gjeldende under overgangsperioden til direktivet for radioutstyr (RED) 2014/53/EU inntil 12. juni 2017. Etter dette vil RED 2014/53/EU erstatte R&TTE 1999/5/EF.

Informasjon om spesifikk absorpsjonsrate

Denne mobilenheten møter myndighetenes krav til eksponering for radiobølger. Din mobile enhet er en radiosender og mottaker. Eksponeringsstandarden for mobile enheter bruker en måleenhet kjent som SAR, spesifikk absorpsjonsrate.

SAR-grensen brukt i Europa er 2,0 W/kg gjennomsnittlig over 10 gram med vev. Testene for SAR er utført ved bruk av standard bruksposisjoner med enheten som overfører ved høyeste sertifiserte strømnivå i alle testede frekvensbånd.

Høyeste SAR-verdi for Lenovo-enheten din ved testing for bruk ved hodet og kroppen vises som følger:

Posisjon	Høyeste SAR-verdi	Bestemmelse
Hode	0,818	Europa 10g SAR-grense (2,0 W/kg)
På kroppen	1,650	Europa 10g SAR-grense (2,0 W/kg)

Under bruk, er de faktiske SAR-verdiene for denne enheten vanligvis godt under verdiene oppgitt over. Dette er fordi, for formålene ved systemeffektivitet og for å minimere forstyrrelse på nettverket, driftsstrømmen på dine mobile enheter automatisk reduseres når full effekt ikke er nødvendig for anropet. Jo lavere enhetens strømeffekt er, jo lavere er SAR-verdien.

For å møte RF-eksponeringsveiledninger ved bruk på kroppen, må enheten være plassert minst 0,5 cm unna kroppen.

 Tutustu tähän oppaaseen huolellisesti ennen älypuhelimien käyttöä.

Lue tämä ensin – tietoja määräyksistä

Muista lukea maatasi tai aluettasi koskevat määräykset *Tietoja määräyksistä* -julkaisusta ennen kuin käytät Lenovo-matkapuhelimen langattomia verkkoyhteyslaitteita. Voit noutaa PDF-version määräyksiä käsittelevästä *Tietoja määräyksistä* -julkaisusta "Julkaisujen nouto" -osan ohjeiden avulla. Joitakin tietoja määräyksistä on saatavilla myös älypuhelimiesi kohdasta **Asetukset > Tietoja puhelimesta > Tietoja määräyksistä**.

Tukipalvelut

Jos tarvitset tukea verkkopalveluissa ja laskutuksessa ota yhteys langattoman verkon operaattoriin. Voit katsoa älypuhelimien käyttöohjeet ja tekniset tiedot osoitteesta <http://support.lenovo.com>.

Julkaisujen nouto

Voit hakea uusimmat älypuhelimien oppaat osoitteesta:
<http://support.lenovo.com>

Käyttöoppaan avaaminen

Käyttöoppaassa on tarkkoja tietoja älypuhelimesta. Voit avata *Käyttöoppaan* jollakin seuraavista tavoista:

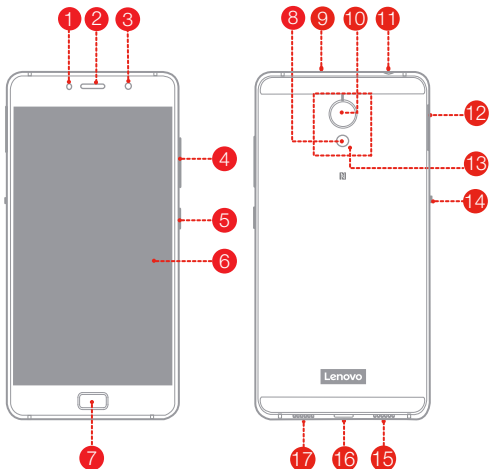
- Siirry osoitteeseen <http://support.lenovo.com>, ja noudata näyttöön tulevia ohjeita.
- Käynnistä älypuhelimiesi, ja avaa *Käyttöopas*-sovellus.

Oikeudellisia tietoja

Lenovo ja Lenovo-logo ovat Lenovon tavaramerkkejä Yhdysvalloissa ja muissa maissa.

Muut yritysten, tuotteiden tai palvelujen nimet voivat olla muiden yritysten tavara- tai palvelumerkkejä.

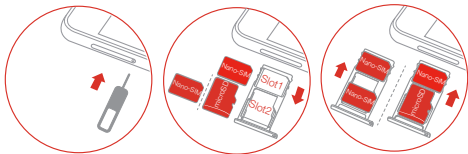
Ensisilmäys



- | | | |
|---------------------------------------|-----------------------|----------------------|
| 1 Valo-/läheisyysanturi | 2 Vastaanotin | 3 Etukamera |
| 4 Äänenvoimakkuuspainikkeet | 5 Virtapainike | 6 Kosketusnäyttö |
| 7 Sormenjälkianturi ja Aloituspainike | 8 Salama | 9 Vastamelumikrofoni |
| 10 Takakamera | 11 Kuulokeliitäntä | 12 Korttipaikka |
| 13 NFC-antennialue | 14 Virransäästökytkin | 15 Mikrofoni |
| 16 Micro-USB-liitäntä | 17 Kaiutin | |

Nano-SIM- ja microSD-korttien asettaminen paikalleen

Matkapuhelinpalveluiden käyttöön tarvitset operaattorilta Nano-SIM-kortin^①. MicroSD-korttia tarvitaan tiedon tallennukseen. Aseta Nano-SIM- ja microSD-kortti paikoilleen kuvan osoittamalla tavalla^②.



Vaihe 1. Syötä älypuhelimesi mukana toimitettu poistotyökalu korttipaikan aukkoon.

Vaihe 2. Vedä korttipaikka ulos, ja tee yksi seuraavista:

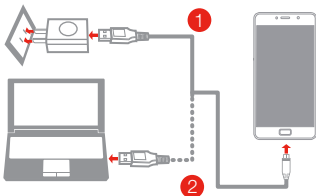
- Aseta Nano-SIM-kortti Aukkoon 1 ja microSD-kortti Aukkoon 2.
- Aseta Nano-SIM-kortti Aukkoon 1 ja toinen Nano-SIM-kortti Aukkoon 2.

Vaihe 3. Syötä varovasti korttipaikka ja kortti aukkoon.

- ① Vain Nano-SIM-kortit toimivat älypuhelimessasi.
- ② Sammuta älypuhelin aina ennen kuin asetat tai irrotat Nano-SIM-kortin. Nano-SIM-kortin asettaminen tai irrottaminen älypuhelimien ollessa päällä voi vahingoittaa Nano-SIM-korttia tai älypuhelinia pysyvästi.

Akun lataaminen

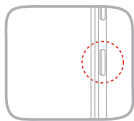
Lataa akku kuvan esittämällä tavalla.



Tapa 1. Liitä älypuhelin pistorasiaan älypuhelimien mukana toimitetulla kaapelilla ja USB-verkkolaitteella.

Tapa 2. Liitä älypuhelin tietokoneeseen älypuhelimien mukana toimitetulla kaapelilla.

Älypuhelimien käynnistäminen tai sammuttaminen.



Käynnistys: pidä virtapainiketta painettuna, kunnes Lenovo-logo ilmestyy näyttöön.

Sammutus: Pidä virtapainiketta painettuna muutaman sekunnin ajan, ja **sammuta** laite sitten napauttamalla kosketusnäyttöä.

Uudelleenkäynnistys: paina virtapainiketta noin 10 sekunnin ajan.

Uudet ominaisuudet

Puhelimessasi on uusia ominaisuuksia, kuten Sormenjälki, NFC ym.

Lue lisää näistä ominaisuuksista *Käyttöoppaan* "Uudet ominaisuudet"-osiosta.

- Älypuhelimessasi on sisäänrakennettu ladattava akku. Voit katsoa lisätietoja akun turvallisesta käytöstä "Sisäänrakennettuja ladattavia akkuja koskeva ilmoitus"-osiosta. Tämän tuotteen akkua ei voida vaihtaa itse.

Tärkeitä tietoja turvallisuudesta ja käsittelystä

Tässä osiossa on tärkeitä Lenovo-älypuhelimia koskevia turva- ja käsittelyohjeita. Käyttöoppaassa on lisää tietoja turvallisuudesta ja käsittelystä. Lisätietoja on osiossa Käyttöoppaan avaaminen.

Käyttölämpötila

Käytä Lenovo-puhelinta vain lämpötila-alueella -10°C — 35°C , jottei se vahingoittuisi.

Muovipusseja koskeva ilmoitus

VAARA: Muovipussit voivat olla vaarallisia. Pidä muovipussit poissa pienten lasten ulottuvilta.

Akkuihin liittyvä yleinen turvaohje

Lenovon alkuperäisakut on todettu yhteensopiviksi, ja ne saa vaihtaa vain hyväksytyihin osiin. Räjähdysvaara, jos akku vaihdetaan väärentyyppiseen. Hävitä käytetyt akut ohjeiden mukaisesti.

Ladattavia akkuja koskeva ilmoitus

VAROITUS: Räjähdysvaara, jos akku vaihdetaan väärentyyppiseen. Kun vaihdat litiumakun, käytä ainoastaan samanlaista tai vastaavaa, valmistajan suosittelemaa akkutyyppeä. Akku sisältää litiumia ja saattaa räjähtää, jos sitä ei käytetä, käsitellä tai hävitetä oikein. Hävitä käytetyt akut ohjeiden mukaisesti.

Älä

- heitä tai upota akkua veteen
- kuumenna akkua yli 100°C :n lämpötilaan
- yritä korjata paristoa tai purkaa sitä osiin

Sisäänrakennettua akkua koskeva huomautus

VAROITUS: Älä yritä vaihtaa sisäänrakennettua ladattavaa litiumioniakkua. Ota yhteyttä Lenovo-tukeen tehdasvaihtoa varten.

Lataus

Lenovo tai sen kumppanit eivät vastaa sellaisten tuotteiden suorituskyvystä tai turvallisuudesta, joita Lenovo tai sen kumppanit eivät ole valmistaneet tai hyväksyneet. Käytä ainoastaan hyväksytyjä Lenovon verkkolaitteita ja akkuja. Verkkolaite on asennettava lähelle laitetta ja se on oltava helposti saatavilla.

Kuulovaurion estäminen

Älä kuuntele suurella äänenvoimakkuudella pitkään, kun käytät kuulokkeita tai nappikuulokkeita laitteen kanssa, jotta ei saa kuulovauriota.



Hävittäminen paikallisten lakien ja säännösten mukaisesti

Kun Lenovo-puhelimen käyttöikä päättyy, älä murskaa tai sytytä laitetta, upota sitä veteen äläkä hävitä Lenovo-puhelinta millään paikallisten lakien ja säännösten vastaisella tavalla. Sisäisissä osissa on aineita, jotka voivat räjähtää, vuotaa tai aiheuttaa haittaa ympäristölle, jos niitä ei hävitetä oikein. Lisätietoja on kohdassa Kierrätys- ja ympäristötiedot.

Huolto-, tuki- ja takuutiedot

Seuraavassa on tietoja tuotteelle saatavissa olevasta teknisestä tuesta takuuajana tai tuotteesi käyttöiän aikana. Tarkemmat takuehtojen kuvaukset ovat Lenovon takuehdoissa (rajoitettu takuu).

Tekninen online-tuki

Verkon välityksellä saatavat tekniset tukipalvelut ovat käytettävissä tuotteen käyttöiän ajan osoitteessa: <http://www.lenovo.com/support>

Tekninen puhelintuki

Tietyillä alueilla saat apua ja lisätietoja asiakastukikeskuksen puhelinpalvelusta. Ennen kuin otat yhteyden Lenovon tekniseen tukihenkilöön, etsi seuraavat tiedot valmiiksi: malli ja sarjanumero, virhesanomien tarkka sanamuoto ja ongelman kuvaus.

Tekninen tukihenkilö saattaa pyrkiä ratkaisemaan ongelman kanssasi puhelun aikana.

Lenovon tukipalvelun maakohtaiset puhelinnumerot

TÄRKEÄÄ: Tukipalvelujen puhelinnumeroita voidaan muuttaa ilman erillistä ilmoitusta. Ajantasaisin asiakastukikeskuksen puhelinluettelo on aina saatavana osoitteessa:

<http://support.lenovo.com/supportphonest>

Asiakastukikeskuksen puhelinnumero voi muuttua.

Katso tuorein puhelinnumero tuen verkkosivustolta. Jos maasi tai alueesi puhelinnumero ei ole luettelossa, ota yhteys Lenovo-jälleenmyyjään tai Lenovo-myyntineuvottelijaan.

Lenovon rajoitettua takuuta (LLW) koskeva ilmoitus

Voit lukea rajoitetun takuun täydety ehdot osoitteesta

<http://support.lenovo.com/smartphone-llw>. Rajoitettu takuu on saatavissa useilla kielillä kyseisessä sivustossa. Jos et löydä Lenovon rajoitettua takuuta Web-sivustosta tai puhelimesta, ota yhteyttä paikalliseen Lenovo-toimistoon tai -jälleenmyyjään, ja pyydä painettu versio koko LLW:stä.

TÄRKEÄÄ: Lenovo-älypuhelinuotteilla ei ole kansainvälisiä takuupalveluita.

Kierrätys- ja ympäristötiedot

Yleiset kierrätysohjeet

Lenovo rohkaisee tietotekniikkalaitteiden omistajia kierrättämään laitteensa vastuullisesti, kun niitä ei enää tarvita. Lenovo tarjoaa useita ohjelmia ja palveluja tietotekniikkatuotteiden kierrätyksen avuksi. Lisätietoja Lenovon tuotteiden kierrätyksestä on osoitteessa <http://www.lenovo.com/recycling>.

Tärkeitä akku- ja WEEE-tietoja



Ylivedetyllä roskakorilla merkittyjä akkuja ja sähkö- ja elektroniikkalaitteita ei saa hävittää lajittelemattoman yhdyskuntajätteen mukana. Akut ja sähkö- ja elektroniikkalaiteromu (WEEE) on toimitettava erikseen käytettävissä olevien keräysresurssien mukaan akkujen ja sähkö- ja elektroniikkalaiteromun palautus-, kierrätys- tai hyödyntämispisteisiin. Kun mahdollista, poista ja eristä akut WEEE-laitteista ennen kuin viet WEEE-laitteet keräykseen. Akut kerätään erikseen akkujen ja paristojen palautus-, kierrätys- ja hyödyntämispisteisiin. Maa- ja aluekohtaisia tietoja on osoitteessa <http://www.lenovo.com/recycling>

Kierrätysohjeet Intiassa

Intiaa koskevat kierrätys- ja hävitystiedot ovat osoitteessa http://www.lenovo.com/social_responsibility/us/en/sustainability/ptb_india.html

Akkujen kierrätystiedot Euroopan unionissa

EU



Akut tai akkujen pakkaukset on merkitty akkuja ja paristoja sekä hävitettäviä akkuja ja paristoja koskevan Euroopan unionin direktiivin 2006/66/EY mukaisesti. Kyseinen direktiivi määrittää Euroopan unionin alueella käytössä olevien käytettyjen akkujen ja paristojen palautus- ja kierrätyskäytännöt. Tämä merkintä akuissa osoittaa, ettei akkua saa sen elinkaaren päässä hävittää yhdyskuntajätteen mukana, vaan sen sijaan se on kerättävä talteen direktiivin ohjeiden mukaan.

Euroopan unionin direktiivin 2006/66/EY mukaisesti akuissa ja paristoissa on vaadittu merkki, joka osoittaa, että ne pitää kerätä talteen ja kierrättää elinkaaren päässä. Akun merkintä voi sisältää myös akussa käytetyn metallin kemiallisen merkin (Pb lyijylle, Hg elohopealle ja Cd kadmiumille). Akkujen ja paristojen käyttäjät eivät saa hävittää akkuja ja paristoja lajittelemattoman yhdyskuntajätteen mukana, vaan ne on hävitettävä akuille ja paristoille tarkoitetun keräys-, kierrätys- ja käsittelyjärjestelmän kautta. Asiakkaan osallistuminen on tärkeä osa akkujen ja paristojen mahdollisten ympäristölle ja ihmisille aiheutuvien vaikutusten minimoimisessa, sillä akuissa ja paristoissa voi olla vaarallisia aineita. Tietoja oikeasta keräys- ja käsittelytavasta on osoitteessa:

<http://www.lenovo.com/recycling>

Vaarallisten aineiden rajoittamista koskeva direktiivi (RoHS)

Euroopan unioni

Lenovo products sold in the European Union, on or after 3 January 2013 meet the requirements of Directive 2011/65/EU on the restriction of the use of certain hazardous substances in electrical and electronic equipment ("RoHS recast" or "RoHS 2").

Lisätietoja Lenovosta ja RoHS-direktiivistä on osoitteessa

http://www.lenovo.com/social_responsibility/us/en/RoHS_Communication.pdf

Intia

RoHS compliant as per E-Waste (Management & Handling) Rules, 2011.

Vietnam

Vietnamissa 23.9.2011 tai sen jälkeen myydyt Lenovo-tuotteet noudattavat Vietnam Circular 30/2011/TT-BCT -säädöstä ("Vietnam RoHS").

Ukraina

Цим підтверджуємо, що продукція Леново відповідає вимогам нормативних актів України, які обмежують вміст небезпечних речовин

Turkki

The Lenovo product meets the requirements of the Republic of Turkey Directive on the Restriction of the Use of Certain Hazardous Substances in Waste Electrical and Electronic Equipment (WEEE).

Türkiye AEEE Yönetmeliğine Uygunluk Beyanı

Bu Lenovo ürünü, T.C. Çevre ve Orman Bakanlığı'nın "Atık Elektrikli ve Elektronik Eşya Bazı Zararlı Maddelerin Kullanımının Sınırlandırılmasına Dair Yönetmelik (AEEE)" direktiflerine uygundur.
AEEE Yönetmeliğine Uygundur.

Euroopan unionin vaatimustenmukaisuusvakuutus

Vaatimustenmukaisuus Euroopan unionissa

Yhteystiedot EU:ssa: Lenovo, Einsteinova 21, 851 01 Bratislava, Slovakia

C € 0560 !

R&TTE-direktiivin noudattaminen

Tämä tuote on eurooppalaisen radio- ja telepäätelaitteita koskevan direktiivin (R&TTE, 1999/5/EY) pakollisten vaatimusten ja muiden sen sisältämien asiaankuuluvien ehtojen mukainen. Ilmoitus vaatimustenmukaisuudesta on *Tietoja määräyksistä* -asiakirjassa, jonka voit noutaa Lenovon tukisivustosta. Lisätietoja on tämän asiakirjan kohdassa Julkaisujen nouto.

HUOMAUTUS: R&TTE 1999/5/EY pysyy voimassa radiolaitedirektiiviin (RED) 2014/53/EU siirtymisen aikana 12. kesäkuuta 2017 saakka. Sen jälkeen RED 2014/53/EU korvaa direktiivin R&TTE 1999/5/EY.

Tietoja ominaisabsorptionopeudesta

Tämä laite täyttää hallituksen vaatimukset radioaalloille altistumisesta. Mobiililaitteesi on radiolähetin ja -vastaanotin. Mobiililaitteen altistumisstandardi käyttää mittayksikköä, joka tunnetaan nimellä ominaisabsorptionopeus (SAR).

Euroopassa käytettävä SAR-raja on 2,0 W/kg 10 gramman kudosmäärän keskiarvona. SAR-testit suoritetaan tavallisessa käyttöasennossa, kun laite lähettää suurimmalla sertifioidulla teholla kaikilla testatuilla taajuuskaistoilla.

Lenovo-laitteen suurin SAR-arvo, kun sitä on testattu käyttöön pään ja kehon lähellä, osoitetaan seuraavasti.

Sijainti	Korkein SAR-arvo	Säännös
Pää	0,818	Eurooppa 10 g:n SAR-raja (2,0 W/kg)
Kehossa kannettuna	1,650	Eurooppa 10 g:n SAR-raja (2,0 W/kg)

Käytön aikana tämän laitteen todellinen SAR-arvo on yleensä selkeästi edellä annettujen arvojen alapuolella. Tämä johtuu siitä, että järjestelmän tehokkuuden parantamiseksi ja verkkohäiriön vähentämiseksi mobiililaitteen käyttötehoa lasketaan automaattisesti, kun puheluun ei vaadita täyttä tehoa. Mitä matalampi laitteen käyttöteho on, sitä alhaisempi sen SAR-arvo.

Jotta RF-altistuksen ohjesäännöt täytetään laitetta kannettaessa, sen on oltava vähintään 0,5 cm:n päässä kehosta.

© Copyright Lenovo 2016.

Reduce | Reuse | Recycle



V1.0_20160905



SSC8C11470
Printed in China